

Maj
2013

KODI I KANGJELLAVE

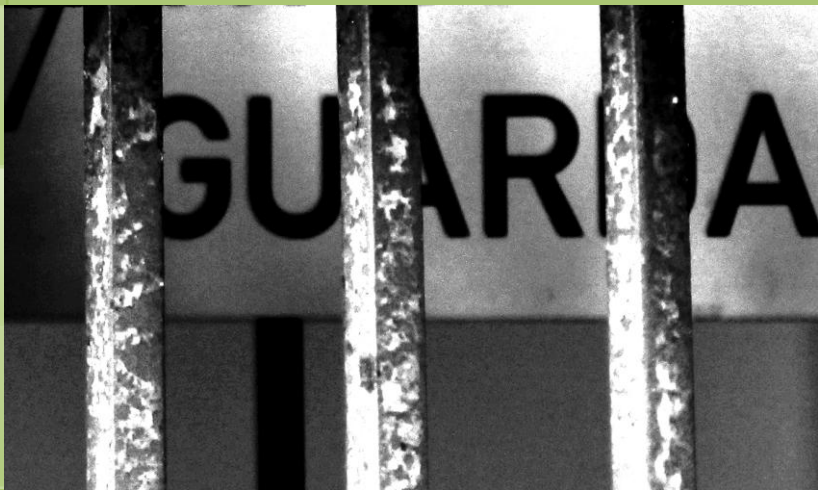
Bagazhi minimal i njohjes së realitetit brenda
dhe jashtë burgut



Provincia
Autonomee
Trentos

Këshilltarja e
Barazisë
gjinore

Departamenti
i Solidaritetit
Ndërkombëtar
e Bashkë-
jetesës



CONFERENZA REGIONALE VOLONTARIATO GIUSTIZIA
TRENTINO ALTO ADIGE

Mirëpritja me entuziazëm i botimit të parë të "*Codice a Sbarre*" (*Kodi i Kangjellave*) dhe modifikimet e bëra gjatë këtyre viteve në fushën legjislative e të organizimit territorial të shërbimeve, na kanë bindur të botojmë modelin e ri, të rishikuar e të azhurnuar të vademekumit tonë.

Për përgatitjen e këtij botimi kanë punuar me shumë dedikim dhe pa pagesë, vullnetarët e "*Avvocati për la Solidarietà*" (*Avokatët për solidaritet*) të Trentos e Roveretos (në veçanti: av. Nicola Canëstrini, av. Valentina Carollo, av. Giovanni Guarini) e av. Chiara Pontalti: për revizionimin nga ana juridike; ndërsa për koordinimin e botimit, sekretaria që përgjigjet për skedat e Provinces së Trentos, nën kujdesin e dott.ssa Rosina Cavallo dhe ajo e revizionimit të skedave të Provincës së Bolzanos, Sabina Sedlak; për përpunimin e tekstit dhe parapërgatitjen për stampim falënderojmë dott. Piacentino Claudio (shtëpia botuese) dhe dott.ssa Elena Tomè, ndërsa për materialin që u përket të burgosurve jo italian, falënderojmë dott.ssa Irenë Serangeli. Të gjithë këta i falënderojmë përzemërsisht për devoshmërinë me të cilin janë dedikuar këtij projekti. Pa ndihmën e tyre të vyer e konstruktive ky projekt editorial nuk do të kishtë parë kurrë dritën e botimit. I falënderojmë në emër të të gjithë vullnetarëve; ve e të gjithë personave: të burgosur apo të lirë, që do të kenë mundësinë të përdorin këtë vademekum.

Falënderojmë edhe Provincën e Trentos, në veçanti Komisioneren për Barazi Gjinore, dott.ssa Lia Giovannazzi Beltrami, e cila na ka mbështetur me dëshirën që kjo vepër të dalë në dritë, duke financuar botimin e saj.

Një falënderim të veçantë për "*Conferenza Regionale Volontariato Giustizia Liguria*" (*Konferenca Rajonale e Vullnetarizmit dhe Drejtësisë Ligure*), për dott. ssa Anna Grosso e Av. Marco Cafiero, që na kanë dhënë lehtë të përdorim tëkstin e vademekumit të tyre "*Vademecum dell'assistenti volontario nelle*

carceri" (*Vademekum për asistentët vullnetar në burgje*); që nga botimi i parë i vademekumit tonë.

Presidenti i "*Conferenza Regionale Volontariato Giustizia Trentino*" (*Konferenca Rajonale e Vullnetarizmit dhe Drejtësisë Trentino*) falënderon të gjithë, për punën e madhe që kanë bërë dhe për impenjimin e dedikimin me devotshmërinë në këtë projekt.

"Presidentë Conferenza Regionale
Volontariato Giustizia Trentino Alto Adige"
(*Presidenti i Konferencës Rajonale
të Vullnetarizmit të Drejtësisë Trentino*)
MICHELE LARENTIS

PËRMBAJTJE

Principet themelore të vullnetarizmit në burgje	
Konferenca Rajonale e Vullnetarizmit dhe Drejtësisë Trentin	8
Kujt i drejtohet vademekumi.	10
Pse vullnëtarizëm.	11
Pse vullnëtarizëm në burgje.	12
Pjesa I. "planeti burg"	16
1. Kuadri normativ	16
2. Institucionët ndëshkimore	18
3. Struktura e burgut	20
4. U.E.P.E. (Zyrat e Jashtme e Ekzekutimit Penale)	20
5. Personeli i burgut	22
6. Përsonat me liri të kufizuar	24
Pjesa II. Asistenti vullnetar i burgut	26
1. Roli i vullnetarizmit në burg (nën. 17, nën. 78)	26
Specifikat e vullnetarizmit në burg	26
Fushat e ndërhyrjes së asistentit vullnetar. ish neni.78	26
Pjesa III. Thellimi mbi bazat ligjore	29
1. Fazat rreth	29
a) Hetimet.	29
b) Avokati mbrojtës.	29
c) Prokurori	31
d) Gjykatësi për hetimet paraprake GIP	32
e) Gjykatësi për seancën paraprake GUP	32
f) Kufizimet e lirisë personale	32
g) Seanca e sanksionimit	34
h) Masat parandaluese	35
i) Gjykata për rishikim	36
l) Lirimi	37

2. Gjyqi	38
a) Seanca dëgjimore paraprake	38
b) Gjykim i zakonshëm	39
c) Ritët alternative	39
d) Ritët speciale	40
e) Gjyqi i apëlimit në Kasacion	42
f) Përsëritësit dhe Ligji, ish "Cirielli"	43
3. Faza e ekzekutimit	44
a) Figurat	45
b) Ligjet	46
c) Masat alternative, lejet dhe përfitimet e tjera.	
I burgosuri jo italian.	58
I burgosuri narkoman.	66
Pjesa IV. Monitorimi nga Rajoni Trentino Alto Adige	70
Provinca Autonome e Bolzanos	70
Provinca Autonome e Trentos	87

KUSHTËTUTA E REPUBLIKËS ITALIANË

ART. 27

*Përgjegjësia penale e personale
I pandehuri nuk konsiderohet fajtor deri në dënimin përfundimtar.
Dënimet nuk mund të jenë në kundërshtim me të drejtat e
dinjitetit njerëzor dhe duhet të synojë
riedukimin e të dënuarit*

RREGULLORJA E BURGJEVE

ART. 17

*Pjesëmarrja e komunitetit të jashtëm në punën riedukuese.
Qëllimi i rehabilitimit social i të burgosurve dhe internuarve duhet
të ndiqet edhe duke nxitur e organizuar pjesëmarrjen e privatëve
dhe*

*institucioneve apo shoqatave publike e
privatë në punën rehabilituese.*

*Do të pranohen të frekuentojnë burgjet, me fletëleje dhe sipas
direktivave të gjyqtarit për mbikëqyrjen; me miratimin e drejtorit,
të gjithë ata që konkretisht demonstrojnë interes në risocializimin
e të burgosurve; demonstrojnë gjithashtu që promovojnë në
mënyrë efektive zhvillimin e kontakteve midis komunitetit të
burgjeve
dhe shoqërisë së lirë.*

ART. 78

Asistentët vullnetar

*Administrata e burgut, me propozimin e gjyqtarit mbikëqyrës,
mund të autorizojë persona të kualifikuar për asistencë dhe
edukim,*

*të frekuentojnë institutet e burgjeve me qëllim që me veprimtarinë
e tyre të marrin pjesë në punën që synon mbështetjen morale të
të burgosurve dhe të internuarve, që në të ardhmen të mund të
rimarrin jetën sociale.*

*Asistentët vullnetarë mund të bashkëpunojnë në aktivitetet
kulturore dhe rekreative të Institutit (të burgut) nën*

udhëzimin e drejtorit, i cili do të koordinojë veprimet e tyre me ato të gjithë stafit të specializuar për këtë punë..

Asistentët Vullnetarë mund të bashkëpunojnë me qendrat e shërbimeve sociale "provë në besim"; për regjim gjysmë-lirie dhe për ndihmë të të liruarve dhe familjeve të tyre.

**PROTOKOLL MIRËKUPTIMI
MES DEPARTAMENTIT TË ADMINISTRATËS SË BURGJEVE,
DREJTORISË SË PËRGJITHSHME TË JASHTME TË
EKZEKUTIMIT PENAL DHE KONFERENCËS KOMBËTARE
TË VULLNETARIZMIT NË DREJTËSI
(Pjesë)**

... duke pasur parasysh rëndësinë e kontributit gjithnjë e më të rëndësishëm të dhënë nga vullnetarizmi në fushën e ekzekutimit penal dhe nën frymën e bashkëpunimit me operatorët e administratës së burgut... palët promovojnë projekte në nivel lokal, protokolle operative e konventa që synojnë favorizimin e integrimin social të dënuarve dhe atyre në masa alternative... angazhohen për të zhvilluar bashkëpunimin mes Qendrave të Vullnetarizmit, që ndihmojnë në sportelet (Sportelli Informativi Integrati-SPIAI) tashmë ekzistuese, apo hapin të rinj promovojnë hartimin dhe zbatimin e kurseve të trajnimit të përbashkëta, mes vullnetarëve dhe operatorëve; nga ana e Provediktoratit Rajonal të Administratës së burgjeve dhe Konferencës Rajonale të Vullnetarizmit në Drejtësi.

KONFERENCA RAJONALE E VULLNETARIZMIT NË DREJTËSI TRENTINO ALTO ADIGE

Konferenca Rajonale e Vullnetarizmit në Drejtësi është krijuar në vitin 2001 si një seksion i Konferencës Kombëtare, me iniciativën e disa realiteteve të mëdha lokale si: ATAS Onlus, Apas, Kooperativa sociale "Punto d'Incontro" (Pikë Takimi), Karitas, Komunitëti i Fretërve të Klesit, Kooperativa sociale "Girasole", "Odòs" Bolzano dhe SEAC (vullnetarizmi për burgjet).

Më vonë janë bashkuar me ta edhe Shoqatat AMA - "Auto Mutuo Aiuto" dhe Avokatët e Solidaritetit të Trentos dhe Roveretos, duke konsoliduar grupin tashmë ekzistues.

Objektivat e konferencës janë:

- Dhënia e ndihmës të burgosurve që ndodhen në burgjet e rajonit të Trentino Alto-Adiges,
- Mbështetja dhe mundësisht shoqërimi i tyre, nëpërmjet programeve të veçanta për rehabilitimin social.

Konferenca Rajonale mbi Vullnetarizmin në Drejtësi të Trentino Alto -Adiges aktualisht punon me grupin e vullnetarëve brenda burgut të Trentos që ndodhet në Via Cesare Beccaria, 13 Spini di Gardolo, (Zona Industriale), brenda të cilit ka: seksionin e meshkujve dhe të femrave

Kjo strukturë e re, modernë është e pajisur me teknologjinë më të përparuar, e cila ka përmirësuar kushtet materiale të burgimit, por nuk ka zgjidhur problemet e përbashkëta të instituteve të këtij lloji, domethënë:

- Përforcimin e marrëdhënieve të stafit të burgut me të burgosurit;
- Mbipopullimin (numri i të burgosurve është më i madh se kapaciteti i godinës);
- Qarkullimi i shpeshtë i të burgosurve;
- Numri i oficerëve të policisë së burgut, i pamjaftueshëm për të përmbushur nevojat e Institutit.

Në brendësi të këtij realiteti kompleks ka lindur, "Sporteli për Familjarët" i drejtuar tërësisht nga vullnetarët e Konferencës Rajonale të Vullnetarizmit në Drejtësi.

Një sportel brenda burgut për tre ditë në jave për bashkëbisedime me familjarët e të burgosurve (e hënë, e mërkurë dhe e shtunë) në të cilin vullnetarët janë të angazhuar në veprimtarinë e mëposhtme:

- Mirëpritje për familjarët që vizitojnë të burgosurit;

- Mirëpritje dhe veprimtari argëtuese për fëmijët që vizitojnë prindin e burgosur në mënyrë që ta kthejnë qëndrimin e tyre në ambientin e burgut sa më pak burokratik, të jetë e mundur;

- Informim mbi dispozitat në fuqi në lidhje me takimet/pakot ushqimore /pagesat në të holla;

- Informim dhe adresim në rrjetin e shërbimeve të zonës për raste nevojë e domosdoshmërie.

Grupi i vullnetarëve është formuar nëpërmjet vizitash o turneu të shoqëruara brenda institucionit të burgut dhe nëpërmjet seminareve të organizuara nga administrata e burgjeve ose shoqatat e shërbimit social të Trentinos, përfshirë në aktivitetet edukative brenda burgut dhe në ri-integrimin sociale të të burgosurve pas përfundimit të dënimit.

KUJT I DREJTOHET VADEMEKUMI

Ky udhëzues i shkurtër është projektuar dhe porositur nga Konferenca Rajonale e Vullnetarizmit në Drejtësisë (KRVD: italisht-CRVG) të Trentinos Alto-Adige, si një mjet i dobishëm për të gjithë: për të burgosurit, familjet e tyre, shërbimin social, famullitë, vullnetarët dhe vullnetaret; gjithë njerëzit të cilët, në jetën e tyre, bien në kontakt me botën e institutit ndëshkues.

Çdo ditë shërbimet që bëjnë pjesë në KRVD (italisht CRVG) takohen me njerëz që kanë nevojë për informacione të dobishme mbi shumë aspekte të shërbimeve, të dënimit dhe pas lirit. Shërbimet tona ofrojnë mirëpritje, konsulta, sistemim në punës. Megjithatë, në jemi të ndërgjegjshëm që me gjithë punën e madhe të përditshme për të rritur ndërgjegjësimin e punës sonë, jemi të njohur vetëm nga ekspertë dhe jo nga shumica e qytetarëve.

Ky udhëzues, ka për qëllim të përmbush boshllëkun e informacionit. Synimi ynë është të ofrojmë një "*hartë territoriale*" të të gjitha shërbimeve që kanë të bëjnë me të burgosurit dhe ish-të burgosurit, në mënyrë që çdo qytetar që ka nevojë, kur është i lirë ose me liri të kufizuar, mund të gjej lehtësisht shërbime sa më të dobishme.

Një nga vështirësitë që dalin më me frekuencë, si në bisedimet me familjet ashtu ehe në shërbimet për të burgosurit, është mungesa e informacionit mbi çështje me të cilat përplasen kur kanë të bëjnë me gjykimin penal.

Për këto arsye kemi ndarë tekstin në seksione; për ta bërë atë sa më thjeshtë e të kapshëm, për të gjetur informacione të ndryshme.

Në pjesën e parë kemi inkuadruar "botën" e burgut, në mënyrë që t'ju jepnim të gjithë njerëzve, një bazë të mjaftueshme mbi kontekstin në të cilin punojmë.

Pjesa e dytë është menduar për njerëzit që dëshirojnë të angazhohen në "botën" e instituteve ndëshkuese si vullnetarë, veçanërisht si figurë e asistentit vullnetar në burgje.

Në pjesën e tretë kemi thëlluar me detaje fazat e hetimit dhe të dënimit, të gjithë procesin dhe figurat profesionale të përfshira

në faza të ndryshme të procedurës penale dhe zbatimit të dënimit.

Pjesa e katërt përmban rezultatin e monitorimit të kryer në këtë zonë, është një listë e ndarë në dy provinca; institucionet e të cilave ofrojnë shërbime të ndryshme për të burgosurit - ish të burgosurit dhe Familjarët.

PSE VULLNETARIZËM

Arsyet që e shtyjnë njeriun të angazhohet në punë vullnetare janë të shumëfishta, nga motive etike - fetare deri tek angazhimi ateist ndaj njëri-tjetrit. Por pse në angazhohemi në punë vullnetare? Nuk është qëllimi ynë për të trajtuar këtë çështje në një mënyrë gjithëpërfshirëse, sepse shpjegimi do të kalonte përtej kontekstit të këtij udhëzuesi.

Shumë prej nesh janë ose kanë qenë vullnetarë, prandaj do të donim të shihnim arsyet pse e marrim këtë angazhim.

Kur në mendojmë angazhimin tonë si vullnetarë; mendojnë qindra njerëz që kemi takua në rrugën e përshkuar; mendojmë, jo çfarë kemi "bërë" në për ata, por sa në jemi pasuruar nga ata gjatë gjithë takimeve. Ndoshta një motivim kyç që nuk shprehet qartë është që: duke bërë punë vullnetare për të tjerët bëjmë edhe për vetën tonë; për përmbushjen e jetës sonë; për pasurimin e saj me diçka të vlefshme me të cilën realizohemi dhe që e marrim si dhuratë nga të tjerët. Pastaj diferenca e motivimeve bie, sepse kuptimi dhe motivi i vullnetarizmit nuk është më i dhënë nga në, por nga të tjerët të cilët vetëm për faktin që hynë në marrëdhënie me në, na pasurojnë ashtu si edhe komunikimi me në pasuron ata. Ja që pasurim (dhuratë) e arritje në jetë shkojnë dora në dorës.

I njëjti Legjislacioni ka perceptuar në Ligjin Kuadër (Kornizë) mbi vullnetarizmin (L. 266/91) jo vetëm rëndësinë e vullnetarizmit, por mbi të gjitha rëndësinë e raporteve (marrëdhënieve) të organizatave të vullnetarizmit: jo si një person i vetëm, por si një organizatë shoqërore.

Të jesh vullnetar nuk është një angazhim personal në favor të një personi tjetër por një përpjekje e komunitetit që përballon vështirësitë duke kërkuar të zgjidhë problemet, të gjithë së bashku.

PSE VULLNËTARIZËM NË BURGJE

Vullnetarizmi në burgje ka një histori të gjatë. Kur flasim për vullnetarizmin në burgje nënkuptojmë vullnetarizmin brenda dhe jashtë mureve, megjithëse shoqatat tona veprojnë kryesisht jashtë burgut për të ofruar hapësirë për ri-integrimin social dhe profesionale për të burgosurit apo ish-të burgosurit.

Por kush është angazhimit brenda mureve në favore të të burgosurve? Cili është funksioni, që ligji parashikon, për vullnetarin?

Prania e vullnetarëve në burg është parashikuar nga nenet. 17 e 78 të *Rregullores së Burgjeve (Ordinamento Penitenziario)* (Ligji 354/75) dhe e specifikuar nga nënët. 68 e 120 të Dekretit Presidencial 320/2000, cd. "*Rregullorja mbi klasifikimin e burgjeve.*"

Këto nënë rregullojnë pjesëmarrjen e asistentëve vullnetarë; në aktivitetet që kanë si qëllim "rehabilitimi social të të dënuarve dhe internuarve; vullnetarizmi në mbështetje morale të të burgosurve dhe të internuarve si dhe ri-integrimin ardhshëm në jetën shoqërore" (neni 78).

Kështu Vullnetari kalon nga një rol i ngushtë i asistentit në një rol më aktiv: atij i njihet roli si bashkëpunëtor për ri-integrimin social, i parashikuar nga nen. 27 i Kushtetutës, një rol që nuk është një zëvendësim dhe as thjeshtë mbështetje për zgjidhjen e gjërave që nuk shkojnë në sistemin e burgjeve. Kështu vullnetarizmi në burgje vepron në një optikë i një konteksti më të gjerë dhe të finalizuar që përfshihet në linjën e Ligjit Kornizë.(Kuadër) 266 e '91, i cili njihet rolin e vullnetarizmit të organizuar, si një rol aktiv në pjesëmarrjen dhe stimulimin ndaj institucioneve dhe organizatave të sektorit publik, me një fjalë i njëjti rol politik.

Duke konsideruar potencialin e vullnetarizmit në burgje brenda një kuadri më të gjerë, atij të vullnetarizmit në përgjithësi duhet

praktikisht të përcaktohen detyrat dhe funksionet që kryen duke vepruar brenda burgut dhe si duhen kryer ato.

Në përmbledhje, mund të themi se vullnetari kryen këto detyra:

- krijimin e marrëdhënieve me të burgosurit që synojnë jo vetëm për të siguruar mbështetje (edhe) morale të menjëhershme, por gjithashtu të ndihmojë ish- të burgosurin në ri-integrimin shoqëror, gjë që ka humbur kur ka kryer krimin dhe është dënuar;

- të veprojë si një urë mes brenda dhe jashtë burg, duke thyer kështu ndarjen që karakterizon jetën brenda burgut me atë jashtë tij; në mënyrë që të përgatisë ri-integrimin e të burgosurve pas mbarimit të dënimit.

Për ta bërë këtë, vullnetari, për ligj, duhet të bashkëpunojë me figura të ndryshme profesionale që punojnë në institutet e burgjeve nën kontrollin e drejtorit: por duhet që ai gjithmonë të ruajë autonominë e vet në bashkëpunim me punonjësit e burgut, duke respektuar rregullat, rolin dhe njerëzit me të cilët punon në burg. Marrëdhënia në mes të burgosurve dhe vullnetarit e merr forcën më të madhe të saj nga kjo autonomi; është kjo paanshmëri që i lejon atij të shohë dhe gjykojë se çfarë është e gabuar dhe të bëjë propozime dhe sugjerime për mbrojtjen e të vobektëve.

Për të kryer aktivitetet e tij, është shumë e rëndësishme që vullnetari, përveç motivi të fortë, duhet të zotërojë një formim shkollor të përshtatshëm, që do t'i lejojë të përballojë situata veçanërisht të vështira nga këndvështrimi i relacionit (me të burgosurit dhe personelin e burgut), një njohuri të mirë të koncepteve bazë që lidhen me terminologjinë juridike, një aftësi të lartë për të vepruar në një rrjetë bashkëpunimi me subjektet e tjera: kryesisht me vullnetarë; dhe shoqatat e tjera që punojnë në burg dhe pastaj me organizatat dhe shoqatat e specializuara që veprojnë jashtë;

- nxitjen e ri-integrimit social të të burgosurve edhe duke rritur ndërgjegjësimin e opinionit publik.

Në lidhje me këtë çështje, funksionet thelbësore të vullnetarizmit në burgje janë:

- të sigurojë praninë e tij, pjesëmarrjen e komunitetit të jashtëm brenda burgjeve e "të nxjerrë jashtë" mureve të institucioneve të vetë burgjeve: nevojat, propozimet dhe reflektimet e personave me të cilët ai ndeshet çdo ditë, të cilëve u di realitetin e jetës. "Është pra e rëndësishme që vullnetarët të shmangen nga mbyllja (tkurrja) në aktivitetet e tyre dhe t'i përkushtohen edhe punës për përhapjen e informacionit dhe publicitetit. Për këtë duhet të nxitën vazhdimisht mediat. Mundësitë janë të ndryshme: nga organizimi i ngjarjeve kulturore me interes publik, në përshkrimin e situatave të veçanta të disa Instituteve Ndëshkues (burgjeve).

Në çdo rast, qëllimi është, të krijohen mundësi për diskutim dhe për të lehtësuar njohjen dhe krahasimin në mes Institucionëve Ndëshkues (burgjeve). dhe shoqërisë jashtë tyre.

Në shpresojmë që vademekumi që prezantuar të jetë një ndihmë e vlefshme për të kuptuar "*planetin burg*", duke siguruar një përshkrim, sa më të thjeshtë të jetë e mundur, në kompleksitetit të tij, dhe njëkohësisht të vlejë dhe të ndihmojë për të qenë sa pranë të burgosurve gjatë periudhës së vështirë të dënimit të tyre.

PJESA E I. "PLANETI BURG"

1. Korniza Normative

Dy tekste kryesore të legjislacionit rregullojnë drejtësinë e ndëshkimit (burgut):

- Ligji që rregullon burgjet quhet, "**Ordinamento Penitënziario**" (L. 354/1975, që tani e tutje shënohet: OP). Është ligji i Reformës së Qendrave Ndëshkimore (Burgjeve), që ka hyrë për të zëvendësuar Rregulloren paraardhëse të vitit 1931. Fut parimin e riedukimit të të pandehurit, në pajtim me nën. 27 të Kushtetutës, dhe të disiplinës, ndër të tjera, edhe alternativativa ndaj burgimit (nën. 47 ff), lejet e veçanta, nën. 30 (b), të punës jashtë (nën. 21);

- relativisht, "**Regolamento di Esecuzione**" (Rregullorja e ekzekutimit) (D.P.R. 320/2000, tani e tutje shënohet R.E.).

Ka hyrë në shtator të vitit 2000, ai parashikon edhe ndryshime të ndryshme strukturore dhe organizative në **Institetet e dënimit**.

Këto dy tekste paraqesin mjetet bazë për njohjen organike të sistemit aktual, të burgjeve i cili vazhdimisht kujton të gjitha ndryshimet e mëvonshme dhe shtesat: ajo është, pra, e rëndësishme që të njihen mirë.

Le të përmendim shkurtimisht disa ligje paralele ose modifikime të legjislacionit të mësipërm, të cilit, do ti referohen shpesh, në faqet e mëposhtme:

- **Ligji Gozzini (L. 663/86)**

Ligji që ka zgjeruar përfitimet dhe masat alternative të ofruara nga OP. Në '91-'92, u prezantuan kufizime të ndryshme për dhënien e përfitimeve, si veprim për të luftuar krimin e organizuar, i cili faktikisht, çoi në kufizime të rëndësishëm të përfitimeve, për një pjesë të të dënuarve.

- **Ligji Simeoni – Saraceni (L. 165/98)**

I aprovuar në 1998, lejon që të dënuarit që kanë për të kryer një dënim me burg, ose një pjesë të mbetur prej më pak se gjashtë vjetësh, mund të kalohen nga burgu në një dënim alternativ.

- **Ligji Smuraglia (L. 193/2000)**

Në fuqi që nga viti 2000. Ofron lehtësim taksash për ndërmarrjet që punësojnë me të burgosur (si brenda Institutit të Dënimit, ashtu edhe me ata që janë lejuar të punojnë jashtë) gjithashtu edhe me ish-të burgosur (në gjashtë muajt e parë pas përfundimit të dënimit).

- D.P.R. 309/1990

Është tekst unik mbi normativat për narkomanët dhe të alkoolizuarit. Përveç që rregullon të gjitha krimet në këtë fushë, i beson administratës së burgut detyrat e reja të parandalimit dhe trajtimit të infeksionit nga HIV në burgje: trajtim socio-mjekësor, rehabilitim dhe ri-intëgrim social të të burgosurve narkomanë dhe alkoolistë. Gjithashtu parashikon në nën. 94, në cd. provën në besim, në rastë të veçanta.

- Normativa mbi imigracionin

D.Lgs 286/1998 (Ligji Napolitano Turko) reformoi të ashtuquajturin "ligj Martëlli" i mbetur në fuqi që nga '91 në '98, i cili është ndryshuar ose plotësuar disa herë: së fundi nga Ligji Nr 184/2002 "Ligji Bossi-Fini", ky i fundit, ndër të tjera, prezantoi dëbimin nga Italia si një alternativë ndaj burgimit për të dënuarit me më pak se 2 vjet burgim ose arrestim.

- Ligji ex Cirielli (L. 251 /2005)

Fut ndryshime në Kodin Penal dhe OP, duke shkurtuar kohën e "prescrizione" dhe duke rritur dënimet për shkelësit përsëritës (recidiv).

- Ligji Alfano (cd. svuotacarceri) (L. 199/2012)

Masa parashikon ngritjen e dënimit nga dymbëdhjetë në tetëmbëdhjetë muaj burgim, që mund të jetë edhe arrest shtëpije pra duke aplikuar "burgimin" në banesën e të dënuarit dhe jo në burg, i parashikuar edhe në L. 199/2010

2. Institutët e ndërkshimit

Institutët në të cilët kalojnë të ndëshkuarit me një masë që përfshin privimin e lirisë janë të ndarë, në varësi të llojit të masës aplikuar për pozitën juridike të të burgosurve (arrestuar apo dënuar) dhe kohëzgjatjen e dënimit në:

A. Istitutet ku vuajnë dënimet e tyre

- "Case circondariali" (Shtëpi të rrethuara-burgje)

Në këtë qendra mund të mbahen të pandehur që janë në dispozicion të cilitdo autoritet gjyqësor, si dhe të dënuar me arrestim ose me burgim deri në një maksimum prej 5 vjetësh, duke përfshirë edhe ata të cilëve u kanë mbetur vetëm 5 vjet për të përfunduar dënimin.

- "Case di reclusionë" (shtëpi të veçuara-burgjet e rënda)

Në këtë qendra mund të mbahen vetëm të pandehur me burgim të përjetshëm ose me burgim për një periudhë më shumë se 5 vjet.

B. Istitutët për zbatimin e masave të sigurisë (Masat që aplikohen vetëm për personat shoqërisht të rrezikshëm):

- "case di cura e di custodia" (shtëpi kurimi e kujdestarie);

- ospedale psichiatrici giudiziari (Spitale Psikiatrike Gjyqësore);

- colonie agricole e case di lavoro (Koloni agrikulture e shtëpi punë).

Aktualisht në **Trentino** është prezent burgu "Casa Circondariale" me zonë për meshkuj dhe zonë për femra:

- Adresa: Trento Via Cesare Beccaria,13- Loc. Spini di Gardolo,38014 TN

Tël: 0461/969101 Fax: 0461/969191

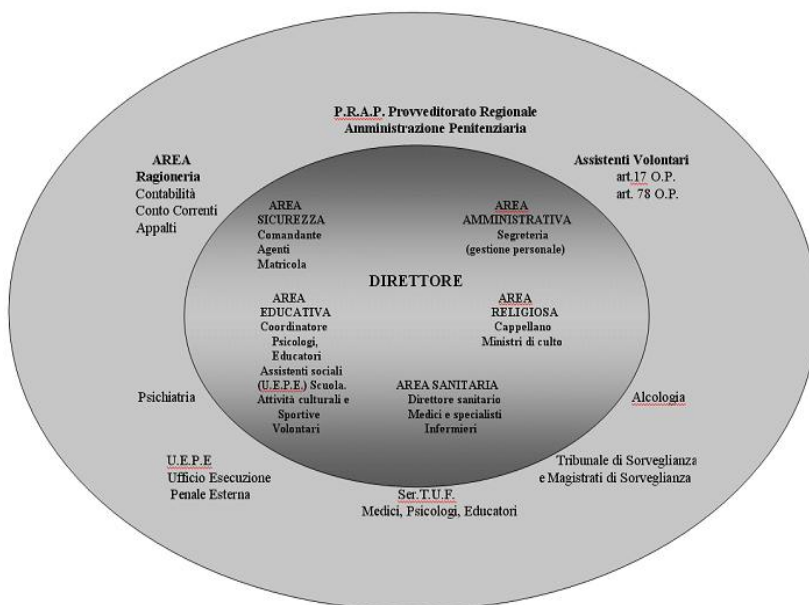
Aktualisht në **Alto Adige** është është present burgu "Casa Circondariale" vetëm për meshkuj

- Adresa: Bolzano Via Dantë,28 a - 39100 BZ

Tël: 0471/976729 Fax: 0471/982362

3. Struktura e burgut

P.R.A.P. PROVVEDITORATO REGIONALE AMMINISTRAZIONE PENITENZIARIA (PROVEDIKTORATI RAJONAL ADMINISTRATA E BURGUT)



4.UEPE (Uffici di Esecuzione Penale Esterna) (Zyrat e Jashtme të ekzekutimit Penal)

UEPE (ex CSSA) kryejnë funksion ndërlidhës mes brenda dhe jashtë burgut, me qëllimin preciz, të shoqërojnë dhe lehtësojnë të dënuarit në ri-integrimin në jetën e lirë. Koordinohen nga P.R.A.P. (Provediktorati Rajonal i Administratës së Burgut).

Brenda në burg, me kërkesë të Drejtorit të Institutit, asistentët socialë të UEPE punojnë si këshilltarë për të arritur rezultate pozitive duke lehtësuar trajtimin në burgje; jashtë burgut duke kryer detyrën e mbikëqyrësve dhe kujdesen e japin mbështetje personave të dënuar me masa alternative si paraburgim ose liri nën vëzhgim (mbikëqyrje).

Në zbatimin e detyrës së vëzhgimit dhe mbështetjes sociale në ambientin e jashtëm, UEPE bashkëpunon me institucionet dhe shërbimet sociale që ndodhen në zonë, si dhe me organizatat vullnetare e me privatët.

Gli UEPE (ex CSSA) ndjekin institucionalisht ekzekutimin e dënimeve që kryhen ose mund të kryhen në mjedis të lirë, kështu i referohemi asaj zonë e cila në vitet e fundit është quajtur "Zona e jashtme Penale".

Funksioni i tyre i parë është që të lidhen në relacion me autoritetin kompetent të Gjykatës Mbikëqyrëse, sipas nevojave e kërkesave që kanë personat, që në të ardhmen, do të ndëshkohen me masa alternative dhe jo me burgim.

Kur ky aktivitet i veçantë vëzhgimi kryhet në një mjedis të lirë para fillimit të dënimit, quhet vëzhgim nga jashtë; në qoftë se vëzhgimi kryhet në burg, kur personi është gjatë kryerjes së dënimit: quhet vëzhgim i brendshëm ose brenda-muror.

Funksioni i dytë është që të monitorojë zbatimin e duhur të masave alternative, nga më e lehta: ajo e provës në besim deri tek më e rënda: ajo me arrest shtëpiak; duke mbajtur vazhdimisht lidhje me Gjykatën e Mbikëqyrjes dhe duke i shkruar asaj vazhdimisht relacione mbi progresin e të dënuarit me masë alternative. Në zbatimin e detyrës së vëzhgimit dhe mbështetjes sociale në ambientin e jashtëm, UEPE bashkëpunon me institucionet dhe shërbimet sociale që ndodhen në zonë, si dhe me organizatat vullnetare e me privatët.

5. Personeli i Qendrës Ndëshkimore (burgut)

Asistenti vullnetar që jep ndihmë materiale dhe mbështetje morale për të burgosurit duhet të ndërveprojnë me

profesionistë të ndryshëm që punojnë në burg. Japim një profil të shkurtër për secilin.

- Drejtori

Ai ka përgjegjësinë për menaxhimin dhe performancën e Institutit në aspektin e organizimit, kontabilitetit, edukimit dhe të sigurisë. Kryeson organet kolegjiale (ekipin, bordin disiplinor, komisionin për rregulloren e brendshme dhe bibliotekën) dhe mund të autorizojë të burgosurit të punojnë jashtë (nën. 21 OP).

- Punonjësit e policisë së burgut

Të artikuluar në role të ndryshme si Agjent, Asistent, Supërintendent, Inspektor dhe Komisar, mbajnë rendin dhe sigurinë në Institutet ndëshkimore dhe marrin pjesë në aktivitetet e vëzhgimit dhe trajtimit rehabilitative të të burgosurve.

- G.O.T. dhe ekipi i vëzhgimit dhe trajtimit

Ekipi i vëzhgimit dhe trajtimit është organ kolegjial - përbëhet nga: Drejtori, Edukatori, Asistenti social, Psikologu, Mjeku, operatori i PP (Policia e burgut)- që angazhohen në observimin e personalitetit të të burgosurit dhe në hartimin e të parit dokument të të dhënave të përgjithshme mbi subjektin (raporti përmbledhës) dhe pastaj bëjnë një projekt për mundësinë e re-integrimit social të të burgosurit (plani individual i trajtimit) për të zhvilluar një trajtim rehabilitues të individualizuar.

G.O.T. (*Gruppo di Osservazione e Trattamento - Grupi i Vëzhgimit dhe të Trajtimit*) është një tip para-ekipi; është një organ më i gjerë vëzhgimi kolegjial mbi të burgosurit që në krahasim Ekipin, jep lajme e vlerësime paraprake mbi personin për tu përdorur nga operatorët e tjerë, si ato të Ser.D (Qendra për narkomanët) edukatorët, vullnetarë; t, ndërmjetësit kulturorë.

- Edukatori

Përgatit, organizon dhe koordinon aktivitetet e brendshme që lidhen me: punën, edukimin, trajnimin profesional, aktivitetet kulturore, rekreative dhe sportive; në bashkëpunim

me operatorët e tjerë. Merr pjesë në ekipin e vëzhgimit dhe trajtimit.

- Psikologu

Aktivitetet e tij përfshijnë vëzhgimin dhe trajtimin specifik për vlerësimin e personalitetit dhe elasticitetin e të burgosurve; është pjesëmarrës në takimet e ekipit. Kryen gjithashtu, ndërhyrje në mbështetjen psikologjike.

- Asistenti social

Bën pjesë në UEPE (Zyra e Jashtme e Ekzekutimit Penal). Brenda Institucionëve të burgut, kryen aktivitetin e vet i përfshirë në ekipin e vëzhgimit dhe trajtimit.

- Mjeku

Kryen vizitën mjekësore në hyrje dhe, i ndihmuar nga personeli infermieristik, ofron asistencën shëndetësore; mund të kërkojë edhe vizita të specialistëve dhe të bëjë receta për analiza jashtë burgut. Kujdesi shëndetësor në burgje: kompetenca historike e administratës së burgjeve, kohët e fundit i ka kaluar ASL (*Azienda Sanitari Locale*)-"Ndërmarrja Shëndetësore-Lokale".

- Ser.D. dhe alkolicizëm (në Alto Adige HANDS)

Shërbimi për Dipendencat (vartësitë nga drogat-narkomanët) dhe Shërbimi për Alkoolizmin (HANDS) kryejnë aktivitete për kurimin dhe rehabilitimin e të burgosurve të droguar (narkomanë) dhe të alkoolizuar. Përdorin secilën nga figurat e lartpërmendura për të kryer kompetencën e vet: mjekun (për zbulimin dhe trajtimin e sëmundjeve të veçanta dhe administrimin e metadonit) psikologun (i cili, në këtë rast, nuk është punonjës i Administratës së Burgjeve por i caktuar nga shërbimi specialistik i territorit), Asistentët socialë dhe edukatorët (gjithashtu nuk janë specialistë të administratës së Burgjeve por të caktuar nga shërbimi specialistik territorial).

- Prifti i burgut (Kapelani) dhe shërbyesit e tjerë të kultit

Garantojnë asistencën fetare dhe kryejnë një funksion të rëndësishëm në mbështetjen morale.

- Mësimdhënësit dhe punonjësit e tjerë të formimit profesional

Mësuesit e kurseve të ndryshme shkollore dhe pedagogët ose tutorët e kurseve të ndryshme profesionale favorizojnë stimulimin e vlerave të dobishme që kërkohen për rehabilitimin social.

- Gjyqtari i Mbikëqyrjes

Është Gjyqtari që kontrollon korrektësinë e kryerjes së aktiviteteve brenda burgjeve dhe të ashtuquajturës "zonë penale jashtë." Ai ka kompetencat për dhënien e lejes për nëvoja të ndryshme (nën. 30 OP), të lejes për shpërblim (nën. 30b OP) dhe lirim të parakohshëm (nën. 54 O.P.).

- Gjykata e mbikëqyrjes

Përbëhet nga dy gjyqtarë profesionistë dhe dy ekspertë laik (Asistentë socialë, psikologë, etj) Vendosë nëse të japë ose të anulojë masat alternative të ndëshkimit, rehabilitimit dhe riedukimit ose faljen e borxhit ndaj shtetit për nënshttrimin ndaj gjykimit penal (shpenzimet gjyqësore dhe të mbajtjes në burg).

6. Përsonat me privim lirie

Popullsia e "kufizuar" ndahet, në leksikun e burgut në "kategori", duke iu referuar pozitës së tyre ligjore. Është e rëndësishme të mbahet parasysh ky dallim, për shkak se disa procedura (mundësia për të bërë telefonata ose për të pranuar vizitues) ndryshojnë sipas kategorisë përfshirëse. Kështu, personat që i nënshtrohen privimit të lirisë janë të kategorizuar në:

- të intërnuarit (intërnati): janë subjekte që i nënshtrohen masës së sigurisë (me dënim) në Spitalin Psikiatrik të Drejtësisë, etj.

- të burgosurit (detenuti) janë të ndarë në:

- të hetuarit (indagati): subjekte në paraburgim, para se PM (Prokurori) të ketë ngritur akuzën në gjykatë.

- të akuzuarit (imputati): Subjekte në paraburgim sipas kërkesës së aktakuzës; para gjykimit të shkallës së parë;

- apeluesit (appellanti): subjekte ndaj të cilëve

dënimi është dhënë në shkallën e parë dhe janë në pritje të gjyqit të shkallës së dytë-apelit (nëse kanë bërë kërkesë);

- rekurs (ricorrenti): subjekte ndaj të cilëve është lëshuar dënimi i shkallës së dytë (apelit) dhe janë në pritje të vendimit të Gjykatës së Lartë (nëse kanë bërë kërkesë);

- të dënuarit ose përfundimtaret (condannati, o definitivi): subjektë ndaj të cilëve dënimi ka marrë formë të prerë, teknikisht "janë në shlyerjen e dënimit", pra, sipas ligjit, "fajtor" dhe praktikisht të destinuar në programe

PJESA E II. ASISTENTI VULLNETAR I BURGUT

1. Roli i shërbimit vullnetar në burgje

Hyrja e vullnetarëve në brendësi të Institutit të Burgjeve është i disiplinuar nga nënët 17 e 78 të O.P. (Rregullores së Burgjeve-R.B.).

Neni 17: Pjesëmarrja e komunitetit të jashtëm në veprimtarinë e riedukimit.

Ky nen-i integruar nga nen. 68 i R.E. (Rregullores Ekzekutuese)-promovon "pjesëmarrjen e privatëve dhe institucioneve, shoqatave publike ose privatë në veprimin rehabilitues" me qëllimin e "ri-integrimit social të të dënuarve ose të internuarve". Ai i njuh komunitetit të jashtëm një rol pozitiv për rehabilitimin social dhe mbështet rëndësinë e një shkëmbimi dhe kontakti të vazhdueshëm ndërmjet komunitetit të burgut dhe shoqërisë së lirë.

Puna e vullnetarëve, ish neni 17 O.P.(R.B) konkretizohet kryesisht në organizimin e aktiviteteve në grup me qëllime rekreative, kulturave dhe arsimore. Bëhet fjalë, për pjesën më të madhe, për aktivitete të veçanta gjallëruese siç mund të jenë përgatitja e një koncerti, zhvillimi i një takimi sportiv, oferta e një mbështetjeje shkollore (edukative) krahas mësimdhënies zyrtare, menaxhimi i një biblioteke. Ndër vite, nenit 17 i janë rikthyer figura të ndryshme të "sportelit" (shërbime të strukturuar informacionesh dhe konsultimi për orientimin në gjetjen e punës apo për çështjet ligjore dhe të migrimit).

Qëllimi themelor i çfarëdo aktiviteti në grup është inkurajimi i shoqërizimit midis personave që e gjejnë vetën në një situatë të bashkëjetesës së detyruar. Rezultatet janë gjithashtu edhe tek përkrahja në ndërtimin e një vizioni të përbashkët angazhimi dhe punë, në çështjet që i përkasin të gjithë personave të burgosur.

Bëhet fjalë, pra, për aktivitete që kërkojnë kompetenca dhe organizim e që janë brenda mundësive të grupeve vullnetare, që kanë një numër jo të vogël vullnetarësh;sh në gjendje të

përballojnë aktivitete, kështu të strukturuar.

Është e qartë se organizimi i iniciativave gjallëruese nuk mund të ndahet nga krijimi i një marrëdhënieje të mirë me edukatorët, që janë të autorizuar të ushtrojnë mbikëqyrje mbi këto nisma, si dhe me personelin e policisë së burgut, të cilët kanë për detyrë të kryejnë mbikëqyrjen maksimale, gjatë gjithë aktiviteteve në grup dhe angazhimeve organizative.

Pranimi i të dënuarve në këtë lloj shërbimi është përgjegjësi e Gjyqtarit Mbikëqyrës; kërkesa, e shoqëruar menjë prezantim të projekteve me të cilën pretendohet të punohet dhe të iniciativave që dëshirohet të promovohen; i drejtohet, sidoqoftë, Drejtorit të Institutit të Burgjeve, i cili kur ja përcjell Gjykatësit shpreh një opinion mbi dobitë dhe mundësitë. Gjithë aktiviteti është subjekt mbikëqyrjeje nga Drejtori i Institutit.

Neni 78: Asistenti vullnetarë;

Në bazën të këtij neni—i integruar nga nën. 120 R.E.—Asistentët vullnetarë;t marrin pjesë në punën që synon mbështetjen morale të të burgosurve, re-integrimin e mëpasshëm të tyre në jetën sociale dhe bashkëpunojnë në aktivitetet kulturore dhe rekreative të Institutit. Jemi, pra,në prani të një vullnetarizmi të qëndrueshëm, që nuk kufizohet vetëm me një aktivitet sportiv ose lojëra, por që vazhdon me kalimin e kohës përmes shoqërimit të të burgosurve gjatë gjithë historisë së tyre personale.

Përveç institucioneve penale, Asistenti vullnetar mund të bashkëpunojë, pas një trajnimi, me Sp.In.(Sportelet Informative) të U.E.P.E. (Zyrat e Jashtme e Ekzekutimit Penal-Z.J.E.P) për masa alternative mbështetjeje të të burgosurve, të të liruarve dhe familjeve të tyre.

Aplikimi për pranim në këtë lloj shërbimi duhet t'i adresohet në letër të thjeshtë drejtorit të burgut ose U.E.P.E. (Z.J.E.P) e cila do t'ja transmetojë atë në P.P. (Policinë e Burgut) përgjegjëse për vendimin. Vullnetarit, ish nëni78,i lëshohet një kartë identifikimi.

PJESA III. STUDIMI LIGJOR

1. FAZA E VLERËSIMIT

Hetimet

Faza e parë e procesit gjyqësor është regjistrimi i një personi në regjistrin e të përndjekurve për krime (vepra penale) regjistrim që natyrisht nuk i komunikohet subjektit nën hetim; personi bëhet menjëherë i hetuar apo person nën hetim. Vetëm më pas, kur Prokurori i Hetimeve (PM) formulon kërkesën e aktakuzë për Gjykatësin e seancës Paraprake (GIP) personi bëhet formalisht i pandehur.

Figurat e para që takon i hetuari përgjatë procesit janë:

a) Avokati mbrojtës

Avokati mbrojtës mund të zgjidhet nga i hetuari/i pandehuri, me pëlqimin tij (avokat mbrojtës i besuar). Në mungesë të një zgjedhjeje të tillë, i hetuari/ i pandehuri do të mbështetet nga i ashtuquajtimi avokat mbrojtës i caktuar nga gjykata d.m.th nga një avokat mbrojtës i emëruar nga zyra që ka në dorë gjyqin (seancën paraprake) në atë moment. Kushtetuta ka përcaktuar parimin e ndihmës së detyrueshme penale; nuk ekziston, në fakt, mundësia për të mbrojtur vetveten. Në momentin që i dyshuari apo familja e tij emëron një avokat mbrojtës, bie mundësia e emërimit të avokatit të caktuar nga gjykata.

Çdo person mund të emërojë deri në dy avokatë mbrojtës; nëse emërimi bëhet në burg, këshillohet që në të njëjtën kohë ti dërgohet një telegram avokatit për ta informuar për emërimin.

Avokati (edhe ai i caktuari nga gjykata) duhet të paguhet, por në rastin e të ardhurave të ulëta – të përcaktuara nga parametra të veçanta ligjore (Nenet 74 ish Dekreti legjislativ 115/2002 për shpenzimet gjyqësore) – i pandehuri mund të kërkojë mbështetjen e shtetit për të marrë ngarkim shpenzimin (e ashtuquajtura ndihmë juridike), si për avokatin mbrojtës publik edhe për atë të caktuar vetë. Nëse kërkesa pranohet, nuk është i detyruar të paguajë asnjë kompensim

për avokatin, për të gjithë periudhën pas pranimit të kërkesës.

Në gjykimin penal mund ti jepet mbështetja juridike falas qytetarëve si italianë ashtu edhe të huaj, duke përfshirë edhe të miturit, ose personat pa shtetësi që jetojnë në Itali. Për të përmbushur kushtet për ndihmë juridike: shumta e të ardhurave të marra vitin e mëparshëm (të gjithë të ardhurat e tatueshme nga tatimi mbi të ardhurat e personave fizikë (IRPEF) si paga e ardhur nga punësimi/vetë punësimi ose pensioni) nuk duhet të tejkalojë 10,766.13€ (kufi që i referohet të ardhurave të vitit 2012 – e që azhurnohet çdo dy vjet). Kufiri i të ardhurave në një gjykim penal, rritet me 1,032.91 € për çdo anëtar të familjes me të cilin bashkëjetohet dhe të ardhurat e familjarit i shtohen atyre të përfituara në atë moment (kështu që nëse familja është e përbërë nga 2 persona, kufiri i dytë ardhurave të kombinuara për tu pranuar kërkesa për ndihmë juridike do të jetë $10.766,13 + 1.032,91 = 11.799,04$ €). Nuk mund të pranohet kërkesa për mbështetje nga shteti, personave që janë nën hetime, të akuzuar ose të dënuar për veprat penale mbi mos pagesën e tatimeve (evazion tatimor) dhe që mbrohen nga më shumë se një avokat. Për të dorëzuar kërkesën për pranim duhet të kontaktohet, (për çështjet penal sekretaria e gjykatës ose Gjykatësi i seancë; Drejtori i Burgut, kur personi është i ndaluar, ose Zyrtari i Policisë Gjyqësore, kur i interesuari është në burgim shtëpie ose në një vend përkujdesjeje. Ndërsa qytetarët italianë dhe të BE-së mund të certifikojnë vetë të ardhurat, qytetarët e vendeve që nuk bëjnë pjesë në BE duhet të bashkëngjisin një vërtetim të Konsullatës së vendit të prejardhjes për të qartësuar vërtetësinë e deklaratës: ata mund të mbështetën në vetë-certifikim vetëm nëse vërtetohet që është i pamundur dokumentimi i të ardhurave (nëse personi në fjalë është objekt kufizimit të lirisë personale dhe avokati mbrojtës ose një anëtar i familjes mund të nxjerrë certifikatën brenda 20 ditëve nga data e kërkesës).

Avokati mbrojtës duhet të zgjidhet midis atyre të regjistruar në një listë të veçantë të avokatëve për ndihmë juridike në shtet, dhe nga koha që aplikimi miratohet, aplikanti nuk duhet të paguajë asgjë derisa situata e të ardhurave të deklaruara në

kohën e aplikimit mbetet e njëjtë (duhet të komunikohen, në fakt, ndryshimet në të ardhura pas dorëzimit të aplikimit: deklaratat e rreme, mos kallëzimi ose mos komunikimi i rritjes së të ardhurave gjatë periudhës së mbulimit të shpenzimeve dënohet me burgim nga 1 deri në 6 vjet e 8 muaj, me një gjobë nga 309,87€ deri në 1.549,37€ përveç pagesës së të gjitha shumave të paguara nga shteti).

Nëse personi është i arrestuar ka të drejtë të komunikojë, menjëherë dhe në çdo rast, para se të bëjë deklarata në gjykatë ose polici, me avokatin e tij; sidoqoftë gjykata, në momentin e arrestimit, e në raste të jashtëzakonshme, mund të vendosë të ndalojë komunikimin, por jo për më shumë se 5 ditë.

b) Prokurori (PM)

Është Gjykatësi i emëruar për hetimin (i identifikuar nga mediat si akuzuesi publik). Drejton hetimet duke koordinuar aktivitetin e Policisë Gjyqësore (Karabinierët, Policinë, Policinë Financiare, ...). Sistemi Gjyqësor e përshkruan si "organi që promovon drejtësinë" dhe, për këtë arsye, në rrjedhën e hetimeve, duhet të kryej gjithashtu *"hetimin e fakteve dhe rrethanave në favor"* të të dyshuarit (neni 358 K.P.P.).

c) Gjyqtari i Hetimeve Paraprake (GHP)

Është gjykatësi që mbikëqyr mbarëvajtjen e duhur të hetimeve me një rol të paanshëm midis prokurorisë dhe mbrojtjes. Ndërhyn, së pari, vetëm pas kërkesës së Prokurorit për marrjen e masave parandaluese personale o reale ose për të autorizuar përgjimet ambientale, telefonike apo kompjuterike. Vendos, më pas, në bazë të kërkesave të bëra nga Prokurori ose avokati (shtytje afati, shfuqizime ose ndryshime të masave parandaluese...).

d) Gjyqtari i Seancës Paraprake (GUP)

GUP-i, palë e tretë dhe e paanshme dhe e ndryshme nga gjyqtari që kishte funksionin e Gjykatësit të Hetimeve Paraprake, kryeson seancën paraprake, gjatë së cilës duhet të

vlerësohet mundësia që Prokurorie mbështet akuzën në gjyq me aftësi. Seanca paraprake vendoset pas kërkesës për gjykim dhe mund të përfundojë ose me një Sentencë mos gjykimi ose me një Dekret për vazhdimin e gjyqimit. Është në seancën paraprake, kur akuza ka të bëjë menjë vepër që përshkruhet në ligj, që i akuzuari mund të kërkojë që të pranohet në gjykimin e shkurtuar ose zbatimin dënimit (i ashtuquajhuri pranimit i fajësisë me një dënim më të vogël).

e) Kufizimet e lirisë personale

Gjatë hetimeve paraprake, të dyshuarit mund të kufizohet liria e tij personale në dy mënyra:

1. me të ashtuquajturën masë parandaluese, që praktikohet në rastin krimin në flagrancë nga ana e Policisë Gjyqësore (i ashtuquajhuri arrestimi në flagrancë) ose përkundrazi në rast se ekziston rreziku i arratisjes të të dyshuarit me iniciativë të Policisë Gjyqësore ose me udhëzim të Prokurorit (i ashtuquajhuri ndalimi të dyshuarit të krimin), ose,

2. pas lëshimit të një urdhri, nga ana e GIP, të masës parandaluese të kërkuar nga Prokurori. Në veçanti, kufizimi me burg mund të vendoset si pasojë e:

- arrestimit në flagrancë: i dyshuari arrestohet nga policia gjyqësore pasi kapet në aktin e kryerjes së një krimi ose menjëherë pasi e ka bërë;

- ndalim i personit të dyshuar për krim: Policia Gjyqësore, me iniciativë të vetën ose pas një dekreti të Prokurorit, mund të vendosë për ndalimin e një të dyshuari për krim, kur ka prova konkretë që mbështesin me baza rrezikun e arratisjes së tij;

- urdhëresa e aplikimit të një mase parandaluese: meqë masat parandaluese e humbasin efektin në një kohë të shkurtër, periudha e burgimit duhet të legjitimohet nga një masë parandaluese që aplikohet nga GIP pas kërkesës së Prokurorit (me seancë, të mëparshme apo të mëvonshme të të hetuarit, në fazën e pyetjes për vlefshmëri ose garanci) kur ka:

1 - prova serioze të fajit kundër një subjekti, kur janë: individualisht ose kumulative;

2 - një rrezik real të arratisjes, të falsifikimit të provave apo përsëritje të krimit (nevoja parandaluese); kur nevojat parandaluese nuk mund të mbrohen ndryshe për veprat më të rënda, gjykatësi (GIP) merr masën më serioze se ajo e paraburgimit. Përndryshe, mund të aplikojë arrestin në shtëpi (nëse ka prova të dokumentuara që disponon një shtëpi të përshtatshme), detyrimin me paraqitje në Policinë Gjyqësore, ndalimin apo detyrimin për të qëndruar në shtëpi, ndalimin e daljes jashtë vendit.

Seanca e vlefshmërisë

Pas ndalimit të një të dyshuari për krim apo arrestimit në flagrancë, Policia Gjyqësore duhet të vërë menjëherë në dispozicion të Prokurorit të ndaluarin ose të arrestuarin i cili, brenda 48 orëve pas ndalimit ose arrestimit, nëse nuk mendon se i dyshuari duhet të lihet i lirë, duhet ti kërkojë GIP-it vlefshmërinë për ndalimin apo arrestimin, i cili, nga ana tjetër, duhet të caktojë seancën e vlefshmërisë brenda 48 orëve të më vonshme (d.m.th. brenda 96 orëve pas arrestimit ose ndalimit). Në atë seancë, pas përfundimit të marrjes në pyetje të të arrestuarit/ndaluarit në prani të avokatit të tij, Gjykatësi (GIP) do të vlerësojë nëse arresti ose ndalimi janë kryer në pajtim me ligjin dhe, pas kërkesës nga Prokurori, mund të vendosë për aplikimin e masës parandaluese.

Në çdo rast kontakti me policinë ose autoritetin gjyqësor (Prokurorin ose Gjykatësin) personi nën hetim mund të shfrytëzojë të drejtën për të heshtur, pa pasoja dëmtuese.

Në fund të seancës së vlefshmërisë, GIP-i mund të shpallë të vlefshëm apo të zhvlerësojë arrestimin apo ndalimin, dhe në të dyja rastet:

- mund të aplikojë një masë parandaluese, sipas kërkesave së Prokurorit dhe në bazë të vërejtjeve të mbrojtjes, nëse e mendon të nevojshme ekzistencën e masave parandaluese; sidoqoftë, nuk mund të aplikojë masa më të rrepta sesa ato që kërkohen nga Prokurori;

- nëse nuk ka nevojë për masa parandaluese, nuk do të zbatojë asnjë masë të tillë dhe do të vendosë lirimin e

menjëhershëm të të arrestuarit apo të ndaluarit;

- Gjykatësi nuk duhet të aplikojë asnjë masë parandaluese nëse ekziston mundësia reale për të mbyllur procesin me një dënim që, sipas ligjit, do të pezullohet (d.m.th. një dënim më të ulët se dy vjet për personat mbi 21 vjeç).

- Gjithashtu, nuk mund të mbahen në burg, përjashtuar rastë të veçanta për mbrojtjen e komunitetit:

- a) gruaja shtatzënë ose nëna që jeton me fëmijë nën moshën tre vjeç;
- b) personat me moshë mbi shtatëdhjetë vjeç;
- c) personat e prekur nga patologji të tilla që i krijojnë një gjendje shëndetësore të papajtueshme me qëndrimin në burg ose personat e prekur plotësisht me SIDA;
- d) babai i fëmijës me moshë nën tre vjeç, kur nëna ka vdekur ose e ka të pamundur të kujdeset.

Ndërsa kur zbatohet një masë parandaluese e vendosur paraprakisht nga GIP-i, ky i fundit duhet të marrë masat, brenda 5 ditëve nga data e ekzekutimit (d.m.th. nga kapja e të dyshuarit) me marrjen në pyetje të personit që gjendet në paraburgim.

Masat parandaluese

Të gjitha masat parandaluese, të kërkuara nga Prokurori dhe të zbatuara nga Gjykatësi ndaj personit nën hetim, kanë si qëllim të sigurojnë tre nevoja specifike:

- rrezikun e arratisjes të të hetuarit;
- rrezikun e falsifikimit të provave;
- rrezikun e përsëritjes së krimit të të njëjti lloj: kjo është nevoja parandaluese më e përdorur, në mënyrë të veçantë ndaj personave të sikletshëm me prirje për kryerjen e krimeve (narkomanëve etj ...).

Masat parandaluese janë:

- Paraburgimi: është, ndër të ashtuquajturat masa parandaluese, ajo me rreptësinë më të madhe dhe parashikon

heqjen totale të lirisë brenda një Instituti Korrektues. Në rast dënimi, koha e kaluar në paraburgim llogaritet si dënim i kryer më parë, pasi vendoset përfundimisht dënimi i mundshëm-dhe gjithashtu shërben edhe për vlerësimin e liritimit të parakohshëm.

- Arrest shtëpie: është një formë më e butë dhe parashikon kufizimin brenda një banese (jo domosdoshmërisht të vetën) ose në një vend kurimi. Nga pikëpamja ligjore, ky sistem barazohet plotësisht me paraburgimin: zbritët nga burgimi përfundimtar dhe largimi nga shtëpia ka si pasojë akuzimin për kryerjen e veprës së arratisjes. Kontrollët i janë besuar forcave të policisë. Kufizimi mund të zbutët me dhënien e lejeve për largim herë pas here ose në mënyrë të përhershme nga GIP-i për të kryer aktivitete re-integrimi ose punësimi apo për tu kujdesur për nevojat privatë(p.sh.: për të bërë pazarin).

Gjykata e rishqyrtimit

Është një organ kolegjal i përzgjedhur për të rishqyrtuar aplikimin e një urdhërese për masë parandaluese. Kërkesa për rishqyrtim mund të propozohet nga personi nën këtë masë ose nga mbrojtësi i tij brenda dhjetë ditësh nga aplikimi i masës. Në Gjykatën e Rishqyrtimit mund të apelohe, qoftë nga i dyshuari e këtë herë dhe nga Prokurori (PM) edhe të gjitha dispozitat e GIP-it që refuzojnë, ose pranojnë, instancat e mundshme për shfuqizim apo zëvendësim të masës parandaluese në atë moment.

Lirimi

Në momentin e liritimit, të dyshuarit/të pandehurit i kërkohet të tregojë vendin në të cilin dëshiron që ti dorëzohen të gjitha dokumentet që lidhen me procesin (zgjedhja e banesës). Çdo ndryshim duhet t'i komunikohet Autoritetit Gjyqësor, në mënyrë që të merren në kohë të gjitha njoftimet që do t'i mundësojnë të ndjekë zhvillimet e procesit dhe vendimit të marrë. Ai mund të zgjedhë që ky vendqëndrim të jetë studioja e avokatit mbrojtës,por në këtë rast është e nevojshme mbajtja e

marrëdhënieve të vazhdueshme me avokatin e tij, sepse pa mundësia për ta gjetur do të pengojë mbrojtjen efektive të tij dhe vënien në dije të ndonjë dënimi të mundshëm që do të bëhet i përvokueshëm pa dijeninë e të dënuarit.

2. GJYQI

Nëse në përfundim të hetimeve, Prokurori mendon se nuk ka elementë të vlefshëm për të kërkuar arkivimin, i kërkon “Gjykatësit të seancës paraprake” (GUP) një Kërkese për dërgim në gjykim ose kërkon gjykimin menjëherë në Gjykatë Nga ky moment, personi që është nën hetim, konsiderohet “i pandehur”.

Seancë paraprake

Për disa lloj krimesh (ato që dënohen me dënimin maksimal deri në 4 vjet burgim ose të tjera specifike të precizuara në Kodin e Procedurës Penale) duhet që Prokurori (PM) ti kërkojë “Gjykatësit të seancës paraprake” (GUP) një aktakuzë për dërgim në gjykim, në baze të së cilës vendoset një seancë paraprake, e cila ka si qëllim të verifikojë, në ballafaqim dhe duke dëgjuar njëkohësisht të dyja palët (Prokurorin dhe avokatin e të pandehurit), nëse akuza është e mbështetur nga prova të vlefshme nga ana e Prokurorit. Është momenti kur i pandehuri ka mundësinë për të zgjedhur ritin alternativ (dënim i pranuar ose procesi i menjëhershëm). Nëse i pandehuri nuk zgjedh asnjë prej riteve alternative, do të ketë diskutim në seancën paraprake, e cila mund të mbyllet me një vendim për mbyllje procesi ose me një Dekret për të dërguar gjykimin përpara Gjykatës penale të shkallës së parë. Nëse zgjedh një rit alternativ, kjo do të ndodhë para “Gjykatësit të seancës paraprake” (GUP) e, në rast të gjyqit të menjëhershëm, ky mund të mbyllet me një vendim pafajësie ose dënim, ndërsa në rast kërkese aplikimi të dënimit të pranuar (*patteggiamento*) me leximin e vendimit për dënim, të akorduar nga palët..

Gjyqi normal (gjyqi i shkallës së parë)

Është forma normale e zhvillimit të procesit gjyqësor. Zhvillohet para gjykatës me një gjyqtar të vetëm (monocratico-monokratik) ose disa gjyqtar (collegiale-kolegjiale) dhe fillon ose nëpërmjet seancës paraprake (Dekret për vazhdim gjykimi) ose drejtpërdrejt në përfundim të hetimeve paraprake

(kërkesë direkte për gjykim). Në rastin e dytë, i pandehuri mund të zgjedhë një prej riteve alternative në seancën e parë, pikërisht përpara Trupit Gjykses.

Gjyqi normal (gjyqi i shkallës së parë) zhvillohet në formën e ashtuquajtur “seancë publike”, gjatë të cilit provat duhet të prezantohen në ballafaqim midis palëve (p.sh. pyetja dhe kundërpjetja e dëshmitarëve si nga Prokurori (PM) ashtu dhe nga Avokati mbrojtës). Në fakt, të gjitha aktet e hetimeve dhe ato të marra gjatë periudhës së hetimit, duhet të prezantohen e përsëriten në debat publik midis palëve.

Ritet alternative

Me qëllim përshpejtimin e kohës së gjyqit, ligjvënësi ka parashikuar mundësinë, për të pandehurin ose avokatin e tij (i cili duhet të jetë i pajisur me një mandat specifik,) të aplikojë për rit alternativ (gjyq i shkurtër dhe mbyllja e gjyqit me akordim dënimi):

- Gjykimi i shkurtër

Në këtë rast, nuk ka seancë publike dhe gjyqi konsiston në një vendim të Gjykatësit Penal të shkallës së parë në bazë të akteve prezentë në dosje të Prokurorit (të cilat mund të përdoren për vendimin në gjykimin e zgjedhur). Gjykimi i shkurtër është i dy llojeve: i thjeshtë ose i kushtëzuar në bazë të provave të reja. Në rastin e parë, nëse kërkohet nga i pandehuri, Gjykatësi është i detyruar ta pranojë; në rastin e dytë, Gjykatësi mund të vendosë nëse të pranojë apo jo kërkesën duke pasur parasysh që kërkesa për shtesën e provave të mos jetë në kundërshtim me karakteristikat e këtij lloji gjyqi: ritin e gjyqit të shpejtë. Gjykatësi mund të autorizojë gjithashtu dhe Prokurorin që të kundër provojë; sidoqoftë, mund të kërkojë prova të reja. Gjykimi i menjëhershëm përkufizohet si “premiare” për faktin se në rast dënimi, të pandehurit, i cili ka kërkuar këtë lloji gjykimi, i ulet dënimi në

masën 1/3 e asaj që është vendosur Është një gjykim i plotë i cili mund të mbyllet me një vendim ose me mbyllje të procesit pa dënim. Kundër vendimit me dënim, i pandehuri mund të propozojë Apel në shkallë të dytë ose në shkallë të tretë.

- Mbyllja e gjyqit me akordim dënimi (patteggiamento)

Të dyja palët (Prokurori dhe i pandehuri) bien dakord në klasifikimin ligjor të faktit dhe llojin e dënimit që do i jepet të pandehurit dhe prezantojnë akordin përpara trupit gjykues. Pranimi i dënimit, nga ana teknike nuk nënkupton pranimin e fajit por, implikon heqje dorë nga mbrojtja në gjykim. Aspekti premial përbehet nga ulja e dënimit final deri në 1/3. Gjykatësi mund të pranojë kërkesën ose mund ta refuzojë kur mendon si jo të saktë klasifikimin ligjor të faktit ose kur konsideron dënimin jo të përshtatshëm (sidoqoftë Gjykatësi nuk mund ta ndryshojë pa nonsensin e palëve); nëse refuzon kërkesën, Gjykatësi duhet të deklarohet jo kompetent për vazhdimin e gjyqimit dhe i dorëzon aktet e çështjes një Gjykatësi tjetër. Kundër vendimit për pranim dënimi nuk mund të propozohet Apel në Gjykatën Penale të shkallës së dytë, por vetëm në Gjykatën e Lartë për arsye ligjshmërie.

Ritet speciale

- Procedura e menjëhershme

Është një procedurë speciale debitimi, jo premiale. Përfundon menjëherë para trupi gjykues i shkallës së parë, duke kapërcyer atë të seancës paraprake. Zgjedhja e procedurës së menjëhershme është kompetencë e Prokurorit dhe ka si kusht arrestimin e të pandehurit në flagrancë të krimit. Prokurori ka 48 ore kohë nga arrestimi për të prezantuar të arrestuarin përpara Gjykatësit, të cilit i kërkon aprovimin e arrestit dhe hapja e gjyqimit të menjëhershëm. Njëherë që aprovohet arrestimi, vazhdon gjykimi dhe i pandehuri (ose avokati i tij) mund:

- 1) të kërkojë një periudhë kohe për organizimin dhe strategjinë mbrojtëse;
- 2) të kërkojë përkufizimin e procesit nëpërmjet gjyqimit të

shkurtër, ose pranimin e dënimit

3) të kërkojë vazhdimin me gjykimin e shkallës së parë (normal). Nëse kjo kërkohet nga Prokurori, Gjykatësi mund të marrë një vendim për masë parandaluese.

- Gjykimi i menjëhershëm

Gjykimi i menjëhershëm është një lloj tjetër i proceseve speciale, jo premiale, që karakterizohet nga mungesa e fazës të seancës paraprake. Mund të kërkojë nga Prokurori, dhe të pranohet nga Gjykatësi kur prova duket evidente dhe i akuzuari (në gjendje të lire) të jetë marrë në pyetje mbi faktet e kontestuara ndërsa mund të kërkojë, por duhet të pranohet, kur kërkesa bëhet për një krim për të cilin i akuzuari është në masa sigurie. Edhe në këtë rast i pandehuri, brenda 15 ditëve nga dita kur është vënë në dijeni të Dekretit për gjykim të menjëhershëm, mund të kërkojë gjykimin e shkurtër, akordimin e dënimit ose të pranojë që procesi të zhvillohet në formën normale.

- Dekreti penal i dënimit

Është një procedurë e zgjedhur nga Prokurori e llojit “pa diskutim”. Ka si qëllim të evitohet çdo lloj seance dhe nuk konsideron asnjë rol aktiv të të pandehurit. Prokurori, në fakt, mendon se procedura mund të mbyllet me një dënim që shndërrohet në një gjobë me pagesë, dhe për këtë arsye i kërkon gjykatësit të dekretojë Dekretin e dënimit për pagesën e gjobës. I pandehuri ka dy alternativa: të paguaj gjobën për të cilën është dënuar ose ta kundërshtojë (brenda 15 ditësh nga dita kur ka marrë njoftimin) duke kërkuar gjykimin e menjëhershëm, gjykimin e shkurtër ose akordimin e dënimit.

Apeli në shkallën e dytë dhe Rekursi në Gjykatën e Lartë

Vendimet për dënim mund të apelojnë, brenda periudhës së parashikuar, duke paraqitur Aktin e Apelit të arsyetuar në Sekretarinë e Gjykatësit që ka dhënë vendimin, nëpërmjet zyrës së burgut. Apeli mund të prezantohet si për motive esenciale (konsiderimi i fajshëm apo i pafajshëm), ashtu si dhe thjesht për dënim të tepruar apo për mos njohje të lehtësirave

të dënimit. Me apelin, një gjykatës i një shkalle me të lartë (Gjykata e apelit) rishikon arsyet dhe motivet në bazë të të cilave Gjykatësi ka vendosur dënimin apo pafajësinë. Kur është vetëm i pandehuri që propozon apel kundër vendimit me dënim, kemi të bëjmë me cd ndalimin e “*reformatio in peius*” që do të thotë se Gjykata penale e shkallës së dytë nuk mund të japi një dënim me të lartë se atë që ka dhenë gjykata penale e shkallës së parë. Nëse apeli propozohet dhe nga Prokurori (kundrejt një vendimi pafajësie o sidoqoftë për të kërkuar një dënim me të ashpër se ai i dhënë nga shkalla e parë) kjo pengesë bie dhe Gjykata penale e shkallës së dytë mund të vendosë një dënim akoma më të ashpër se ai i vendosur nga Gjykata penale e shkallës së parë.

Rekursi në Gjykatën e Lartë (Kasacion) është një mjet nëpërmjet të cilit analizohen çështjet ligjore dhe shkeljet e ligjit në vendimet e marra nga gjykatat e mëparshme. Gjykata e Lartë me qendër në Romë, është në fakt Gjykatësi i legjitimitetit dhe nuk diskuton përmbajtjen në bazë të të cilave është vendosur dënimi apo pafajësia. Duhet të përmbahet në verifikimin nëse vendimet e marra nga Gjykatat e mëparshme, janë marrë duke respektuar principet e të drejtës apo jo. Rekursi në Gjykatën e Lartë mund të propozohet personalisht nga i pandehuri, edhe nëpërmjet zyrës së burgut, ose nga avokati nëse është licencuar (nëse ka kompetencën-liqencën) për tu paraqitur para Gjykatës të Lartë.

Recidivat dhe ligji ex Cirielli (L. 251/2005)

Ligji 251/2005, i ashtuquajhuri *ex Cirielli*, modifikoi, nga një anë disiplinën e të ashtuquajturës recidivat (përsëritësit) dhe, nga ana tjetër, disiplinën e skadimit (*prescrizione*) të krimeve, duke futur mekanizma për shtimin e skadimit (*prescrizione*) për personat recidiv.

Është recidiv (neni 99 Kodi Penal) ai person i cili pasi është dënuar për një krim të kryer pa dashje (*non colposo*), kryen një tjetër krim pa dashje (*non colposo*); në veçanti është recidiv përsëritës (*recidivo reiterato*) personi që, veç faktit që është recidiv, kryen përsëri një krim tjetër. Ligji i ri (neni 99, c.4 Kodi

Penal) godet kryesisht personin recidiv, përsëritës:

- në profilin e skadimit (prescrizione) të krimit, ligji parashikon vetëm për personin recidiv përsëritës një periudhë skadimi (prescrizione) me të gjatë;

- në aspektin dënimit me e gjoba është sanksionuar ndalimi i mbizotërimit të gjykimit e balancimit me rrethana lehtësuese të përgjithshme sipas (Nenit 62 bis c.p.-k.p.) mbi recidivizmin (përsëritjen) ex nen. 99, paragrafi 4, cpp: Kodi i Procedurës Penale. Personi recidiv, vetëm për faktin se ka kryer krim përsëri, dënohet me dënime më të ashpra, pasi nuk mundet, me përjashtim të rasteve të veçanta, të aplikojë regjimin e mbivlerësimit të lehtësirave (atenuante);

- në momentin e ekzekutimit të dënimit, personit recidiv (përsëritës) nuk mund ti lejohet pezullimi i urdhrit të ekzekutimit (për dënimet jo më shumë se 3 vjet burg), kështu që burgimi do të jetë i menjëhershëm. Në këtë mënyrë, kërkesa për lejimin e një mënyre tjetër shlyerje dënimi mund të bëhet vetëm nga burgu.

Këto norma kufizojnë fuqinë fakultative të Gjykatësit për të vlerësuar rrethanat e personit që ka kryer krimin, dhe prekin principin e përgjithshëm sipas të cilit janë disa faktorë që duhen mbajtur në konsideratë kur jepet një dënim (neni 133 c.p.-k.p.)

3. FAZA E EKZEKUTIMIT

C.D. (Dënimi përfundimtar) "ekzekutimi" është faza kur Shteti zbaton me ekzaktësi atë që është vendosur me vendimin përfundimtar, të formës së prerë (vendim që nuk mund të apelohej me në asnjë Gjykatë), nëpërmjet shlyerjes së dënimit.

Për operatorët social është e rëndësishme të kuptojnë alternativat e mundshme që mund ti ofrohen të dënuarit kundrejt shlyerjes së dënimit në burg. Faktikisht, funksioni rehabilitativ i dënimit me burg është një ide që aktualisht ka disa kufizime, jo për faktin se nuk konsiderohet i vlefshëm, sesa për faktin se realizimi i saj, në kohë, nuk ka dhënë efektet e dëshiruara nga ligjvënësi që ndryshoi sistemin e dënimit.

Ja përse "vullnetarizmi" dhe sektori i tretë, kërkojnë të japin një përgjigje sa më të përshtatshme për re-integrimin social, për të mbyllur ato boshllëqe që Ligji nuk i ka plotësuar.

Subjektet

Subjektet që i dënuari përballon gjatë këtij procesi janë:

- Prokura: organi kryesor i ekzekutimit, jep urdhrin për ekzekutimin dhe përcakton fundin e dënimit (të përkohshëm, pasi mund të ndryshojë sipas lehtësimit që mund të bëhet apo ashpërsimi nëse ka dënime të reja);

- Gjykatësi i ekzekutimit: është kompetent mbi të gjitha çështjet rreth vlefshmërisë e titullit të ekzekutimit për të cilin është dhënë dënimi; vendos mbi aplikimin e amnistisë apo disiplinën e krimit të vazhdueshëm. Gjykatësi i ekzekutimit është ai që ka dhënë dënimin në shkallën e parë, ose, në rast se dënimi është ndryshuar në Apel (jo vetëm për madhësinë e dënimit) është Gjykatësi i apelit;

- Gjykata e mbikëqyrjes: është e përbërë prej 4 personash: Presidenti, një jurist dhe dy profesionistë që i përkasin fushave si ato të psikologjisë, shërbimeve sociale, pedagogji, psikiatri dhe kriminologji klinike. Ka kompetenca për të vendosur mbi

lëshimin e masave të tjera, mbi heqjen e tyre, mbi ankesat në fushën e lejeve.

- Gjyqtari i mbikëqyrjes: është organ i përbërë nga një person i cili vëzhgon mbi organizimin e Institutit të Parandalimit dhe të Dënimit, vendos me urdhër mbi kërkesat për leje dhe për lirim paraprak, aplikon në mënyrë të përkohshme mbajtjen me arrest shtëpie dhe lëshimi në provë tek Shërbimet sociale.

Ligjet

Ligji, të cilit merret i referohemi më shpesh në fushën e ekzekutimit penal është “Ordinamento Penitenziario” (Rregullorja mbi Ndëshkimet/burgjet) pra Ligji 354/1975 (dhe modifikimet pasuese), e i plotësuar nga Rregullorja e Ekzekutimit (Dekret i Presidentit të Republikës - DPR).320/2000.

Me këtë ligj, për here të pare janë futur dhe disiplinuar, në ordinamentin italian, masat alternative ndaj burgimit, pra mundësia konkrete të shlyhet dënimin ose pjesë e tij jashtë burgut. Mund të përfitojnë të burgosurit me dënim të marrë përfundimisht: që duhet të shlyejnë dënimin ose një pjese të mbetur të tij, sipas kushteve të vëna nga ligji, dhe që kanë treguar progres në procesin e rehabilitimit social.

Me rëndësi të veçantë është përmbajtja e nenit 4-bis të “Ordinamento Penitenziario”: i quajtur "neni simbol"; i rishkruar e modifikuar disa here nder vite, përmban listën e disa krimeve cd (të ashtuquajturat penguese) që parashikojnë përjashtimin ose përkufizimin e disa kategorive të burgosurish të cilët nuk mund të përfitojnë këto lehtësira.

Me një ndryshim të bërë Kodit të Procedurës Penale me L. Simeone-Saraceni (L. 165/98) u parashikua mundësia për të hyre në masat alternative të burgimit drejtpërdrejt nga gjendja e lirë (pa hyrë fillimisht në burg): në rast urdhri për burgim, për një dënim i cili nuk i kalon 3 vjet (6 vjet në rastin e personave narkoman) i njoftohet të dënuarit dhe njëkohësisht pezullohet për 30 ditë: në këtë periudhë i interesuari mund të kërkojë aplikimin e masave alternative. Nëse kjo periudhë kalon pa

asnjë kërkesë, Prokurori heq pezullimin dhe urdhëron arrestimin, pra futjen në burg: përndryshe, nëse në këtë periudhë 30 ditore i dënuari, i cili duhet të gjejë një zgjidhje që e lejon të evitojë burgun: paraqet kërkesën duke i bashkëngjitur dokumentacionin e nevojshëm, Prokurori mban pezull ekzekutimin dhe transmeton dokumentet për vendim Gjykatës së Mbikëqyrjes kompetente të zonës.

Cituar nga Ligji ex Cirelli, ka sjellë një ndryshim në nenin 656 të c.p.p (k.p.p) duke vendosur se Prokurori nuk mund të pezullojë urdhrin e ekzekutimit për personat recidiv/përsëritës, të cilët përfundojnë menjëherë në burg. Kështu që, një person në gjendje të lirë, të cilit i njoftohet, mbase edhe pas disa vitesh, një vendim dënimi përfundimtar: edhe kur dënimi është më i shkurtër se 3 vjet, burgimi duhet të bëhet menjëherë, nëse subjekti është "recidiv/përsëritës" (personi mund të prezantojë kërkesë Gjykatës së Mbikëqyrjes për masa alternative, vetëm pasi të jetë burgosur).

Kur kërkesa është paraqitur nga një i dënuar në gjendje të lirë, Gjykata e Mbikëqyrjes kompetente fikson seancën për dhënien e masës alternative të kërkuar dhe koha nga paraqitja e kërkesës deri në seancën për vendim, i nevojitet Zyrës së Jashtë të Ekzekutimit Penal (UEPE-Ufficio di Esecuzione Penale Esterna), për të kryer hetime social-familjare të nevojshme për të verifikuar meritat(në çfarë janë bazuar) e kërkesës së paraqitur.

Masa alternative, leje, avantazhe të tjera

Kërkesat (të quajtura jo korrektesisht "pyetje") parashikojnë një fazë përgatitore/hetimi (përmbledhje të informacioneve) dhe një fazë vendimtare: nëse është Gjykata e Vëzhgimit që vendos, kjo fikson seancën e cila zhvillohet me dyer të mbyllura (vetëm në prezencën e të interesuarit, të Prokurorit dhe Avokatit, pra pa pjesëmarrje të publikut të jashtëm).

- Provë në besim të shërbimit social (neni. 47 O.P. e neni. 96 a 98 R.E.)

Kjo është masa alternative më e përsosur dhe leja për aplikim është kompetencë e Gjykatës së Mbikëqyrjes. Në qoftë se dënimi, ose koha e mbetur e dënimit është më pak se tre vjet, Gjykata e Mbikëqyrjes - pas përgatitjes së dokumenteve (pas kontrollit të forcave të policisë, pas intervistës me të dënuarin dhe familjen e tij, pas kontrollit nëse ka hetime në vazhdim, ...) - do t'i besojë të dënuarin shërbimit social derisa të ketë përfunduar dënimin e mbetur, atëherë kur çmon që masa kontribuon, përmes rregullave të vendosura, në rehabilitimi e të dënuarit që të ketë disponueshmëri pune, një shtëpi të përshtatshme dhe nuk ka asnjë rrezik për kryerje të krimeve të tjera. Kjo masë mund të zbatohet (aplikohet) për një numër të papërcaktuar herësh vetëm nëse nuk ka pasur asnjë revokim; ndërsa kufizime janë vendosur për shkelësit dhe përsëritësit. Pas kryerjes së dënimit, natyrisht atë të reduktuar pas zbatimit të masave lehtësuese, është parashikuar një seancë gjatë së cilës, në bazë të raportit të UEPE, vërtetohet respektimi i kërkesave: në qoftë se përgjigja është pozitive dhe shkelësi ka përputhje me rregulloren dhe ligjin edhe pas skadimit të masës alternative, dënimi është i kryer; në të kundërtën i dënuari kthehet në burg për të kryer të gjithë periudhën: edhe kohën e masës lehtësuese.

- Provë në besim në raste të veçanta për alkoolistë/toksikomanë (art. 94 D.P.R. 309/90)

Është një lloj e veçantë prove në besim të shërbimit social, me subjekte që janë në situatë varësie ndaj drogës apo alkoolit. Kërkesa duhet të shoqërohet nga një certifikatë e varësisë toksike/alkoolit të lëshuar nga shërbimi publik (ose privat i akredituar), si dhe përshkrimi i plotë i projektit të shërimit sipas akordit, Gjykata Mbikëqyrëse është kompetent për dhënien e masës lehtësuese.

Gjyqtarit Mbikëqyrës, nëse i kërkohet të mbështesë masën lehtësuese, mund të sigurojë zbatimin e një mase alternative përkohësisht: ndërsa pritet verifikim zyrtar nga ana e Gjykatës Mbikëqyrëse deri në seancën për vendim (cd dhoma e këshilli). Dallimi nga provë në besim të zakonshme, është se,

ndërsa kjo sipas nën .47 jep fushë të gjerë kompetencave të Gjykatës në vlerësimin e rezultateve të vëzhgimit të personalitetit dhe prognozës për mundësi rehabilitacione sociale - në provë në besim për toksikët dhe alkoolistët, pasi të jenë krijuar kushtet e parashikuara nga Dekreti Presidential nen. 94 D.P.R. 309/90, pranimi është pothuajse automatike. Ka kufizime për shkelësit dhe përsëritësit.

- Burgim shtëpie (art. 47 tër O. P. e art. 100 R.E.)

Kjo masë shumë shpesh ngatërrohet me arrest shtëpie (e cila është një lloj tjetër mase sigurie), është e ngjashme vetëm për disa metoda aplikimi, dhe sepse është kompetencë e Gjykatës së Mbikëqyrjes.

Ligji ish- Cirielli ka ripërcaktuar kriteret për zbatimin e saj, me vëmendje të veçantë për pozitën e shkelësve përsëritës. Mund të shlyejnë dënimin në burgim shtëpie:

- ata që kanë mbushur 70 vjeç dhe nuk janë deklaruar shkelës përsëritës apo nuk janë kriminelë të përhershëm mund të shlyejnë dënimin, *të çfarëdo kohëzgjatjeje*, me burg shtëpie (me përjashtim të disa krimeve të rënda).

- ata që kanë për të shlyer dënimin, ose dënimin e mbetur jo më shumë se dy vite, pavarësisht nga kushtet e mësipërme, kur nuk përfitojnë nga masa lehtësuese e provës në besim por përjashtohen, si përsëritësit;

- ata që kanë për të shlyer dënimin, ose dënimin e mbetur jo më shumë se katër vite (tre vite për të dënuarit përsëritës); në qoftë se është grua shtatzënë apo nënë e fëmijëve nën moshën dhjetë vjeç dhe bashkëjetues me to; në qoftë se është baba ose ushtron pushtet atëror për fëmijë të vegjël nën moshë dhjetë vjeç që bashkëjetojnë me të; kur nëna ka vdekur ose është absolutisht e paaftë të kujdeset për to; nëse personi është në kushte shumë të rënda shëndetësore, për të cilin kërkohen kontakte të vazhdueshme me shërbimin shëndetësor territorial; në qoftë se personi është nën moshën njëzet e një vjeç dhe janë vërtetuar nevoja shëndetësore, studimi, pune e familjare;

- Gjykata e Mbikëqyrjes mund të aplikojë burgimin shtëpiak

edhe për dënim me burg të çfarëdo kohëzgjatjeje kur për gjendjen shumë të rëndë të subjektit, duhet të shtyjë dënimin e detyruar apo fakultativ. Individët të cilët përfitojnë nga kjo masë janë: gratë shtatzëna, nëna me fëmijë të moshës më të vogël se një vit (e detyrueshme) ose më të vogël se tre vjet (fakultative); persona të sëmurë rëndë me-SIDA apo me mungesë imuniteti të afirmuar, që janë në papajtueshmëri me regjimin në burg; persona me aftësi të kufizuara të rënda fizike; nëse është aplikuar kërkesa për falje.

Ndryshe nga masa e provës në besim, burgimi në shtëpi mbaron me shlyerjen e dënimit të plotë (dmth. pa asnjë seancë verifikimi të mëvonshme).

- Burgim shtëpie special (l. 199/2010)

Në dhjetor 2010, ligjvënësi ka parashikuar (me kadencë 31 dhjetor 2013, përveç kohëzgjatjeve) një mundësi të re të burgimit në shtëpi, i cili mund të kërkohet kur dënimi i mbetur për tu kryer nuk i kalon 18 muajt dhe në rrethana të caktuara (krime shumë serioze ose rreziku i arratisjes ose përsëritje) aplikimi i tij duhet të adresohet tek Gjykatësi Mbikëqyrës për një vendim më të efektshëm.

- Gjysmëlibrie (art. 48 O.P. e art. 101 R.E.)

Lejon të dënuarin të kalojë një pjesë të ditës jashtë burgut për të marrë pjesë në punë, shkollë o sidoqoftë aktivitete që favorizojnë një rehabilitim të dobishëm shoqëror. Përbën kështu një masë alternative si të "pavend", pasi subjekti mban njëkohësisht dy pozita shoqërore: është privat i lirë dhe është i përfshirë në një Institut Ndëshkimi (burg). Aktivitetet për të rimarrë rolin në shoqëri nuk duhet domosdoshmërisht të konsistojnë vetëm në kryerjen e një pune diku apo të një profesioni të pavarur, por është thelbësore që për gjithë kohën pas daljes nga Instituti, sfera e sjelljes të ish-dënuarit të ketë marrë një drejtim të dobishëm në ri-adaptimin në jetën normale dhe në relacionet shoqërore (p.sh. në një aktivitet studimi, ose në vullnetarizëm; për nënën, ish -e burgosura, të arrijë të kujdeset për fëmijët e saj.

Me lejen e Gjykatës së Mbikëqyrjes. mund të përfitojnë nga liria e kufizuar:

- të gjithë të arrestuarit me çfarëdo kohëzgjatje të dënimit;
- ata të dënuar me burgim jo më shumë se gjashtë muaj;
- të dënuar që në kushtet formale mund të përfitojnë nga marrja në provë në besim, por për rastin e tyre Gjykata vendos që ta zëvendësojë me liri të kufizuar;
- ata të dënuar me burgim të cilët kanë kryer të paktën 1/2 e dënimit (2/3 për shkelësit dhe përsëritësit);
- ata të dënuar për krimet; që rregullohen në 4 bis, paragrafi 1, Pjesa II, OP, të cilët kanë kryer dy të tretat e dënimit (tri të katërtat për shkelësit dhe përsëritësit);
- të dënuarit me burgim të përjetshëm që kanë kryer të paktën 20 vjet.

- Punësim jashtë burgut (art. 21. O.P.)

Kjo nuk është një masë alternative, por një masë e natyrës administrative e marrë nga Drejtori dhe e miratuar nga Gjyqtari Mbikëqyrës; konsiston në mënyrën e ekzekutimit të dënimit, e cila lejon daljen nga Instituti për të kryer punë ose të marrë pjesë në kurset e trajnimit profesional. U lejohet:

- të dënuarve që janë dënuar përfundimisht pa asnjë kufizim të pozicionit;
- të dënuarve për një vepër penale sipas nen. 4 bis O.P.C. II, për të cilët mund të aplikohet pasi të kenë kryer të paktën një të tretën e dënimit me burg; në çdo rast jo më tepër se pesë vjet;
- të dënuarve me burgim të përjetshëm, pasi ata kenë kryer së paku dhjetë vjet burgim.

Kush ka ikur, ose kush ka pasur revokim të një mase alternative, nuk lejohet të punojë jashtë për 3 vjet (nen. 58, paragr. 1 dhe 2, O.P.).

- Lirim i parakohshëm (art. 54 O.P. e art. 103 R.E.)

Qëndron në pakësim dënimi të barabartë me 45 ditë për çdo semestër të kohës së kryer. U bëhet e mundur të dënuarve të cilët kanë mbajtur një qëndrim të rregullt gjatë

burgimit dhe ka marrë pjesë në aktivitete rehabilituese. Ajo është e mundshme edhe për ata që kanë shlyer dënimin me masa alternative, duke përfshirë edhe provë në besim, për kohën me paraburgim dhe atë me arrest shtëpie (përgjashtuar masat e tjera të sigurisë).

Lirimi i parakohshëm jepet nga Gjyqtari Mbikëqyrës.

- Lejet

Leja u jep mundësi të burgosurve të kalojnë një periudhë të shkurtër kohe të lirë. Ligji përcakton dy lloj leje: lejen për nevoja dhe lejen si shpërblim.

- Leja për nevoja (art. 30 O.P.)

Leje të shkurtra për motive të rëndësishme të natyrës personale mund t'u jepen të dënuarve (edhe pse në burgim në shtëpi ose liri të kufizuar), të pandehurit (edhe nëse nen arrest shtëpie) dhe të burgosur, pa marrë parasysh vlerësime të sjelljes, gjithashtu duke marrë parasysh kërkesat nga të afërmit e personit:

- në rast rreziku të pashmangshëm jete të një anëtarit të familjes apo partner (gjendja duhet të verifikohet nga gjyqtari nëpërmjet hetimeve, madje edhe të një natyre teknike);

- për ngjarje të jashtëzakonshme dhe shumë të rënda familjare. Lejet e tilla jepen nga Gjykatësi Mbikëqyrës për të burgosurit dhe të dënuarit; nga Gjyqtari i gjyqit të shkallës së I për të pandehurit, ndërsa pas vendimit të shkallës së parë, nga Kryetari i Gjykatës së Apelit.

Kur pas sqarimit, që ekziston rreziku i kryerjes së krimeve të tjera apo të mos kthimit në burg; leja bëhet e mundur vetëm me shoqërim nga policia.

Kjo lloj leje ka një kohëzgjatje maksimale prej pesë ditësh, përveç kohës së nevojshme për të arritur në vendin ku i burgosuri ose internuari (të mbyllurit në "manikomio") duhet të shkoi (dhe të kthehet në burg).

I burgosuri që pa një arsye të vlefshme, nuk kthehet në burg pas skadimit të lejes: dënohet në një disiplinore nëse mungesa zgjat nga 3 orë, por jo më shumë se 12. Nëse

moskthimi zgjat më shumë se 12 orë atëhere ai dënohet për arratisje (evazion), ex. 385 C.P.-Kodi Penal).

Vendimi për dhënien ose anulimi i lejes është protestueshëm, nga PM (Prokurori) dhe i interesuari, Gjykata e Mbikëqyrjes (për të dënuarit) ose në Gjykatën e Apelit (për të pandehurit).

- Leje shpërblimi

Lejet e shpërblimit janë futur në rregulloren tonë nga Ligji 663/86 (i ashtuquajtur i Gozzini), sipas përvojave të ngjashme në vendet e tjera. Aplikohet vetëm për të burgosurit e dënuar përfundimisht (me përjashtim të të pandehurve dhe të intërnuarve për të cilët parashikohet leje për nëvoja):

- për të arrestuar dhe dënuar jo më se tre vjet, me gjithë kohën e arrestimit, ndërsa kur bëhet fjalë për përsëritësit (ish Cirielli) parashikohet vetëm pasi të kryejnë një të tretën e dënimit;

- të arrestuarit dhe të dënuarit për më se tre vjet, përfitojnë pasi të shlyejnë 1/4 e dënimit; ndërsa kur bëhet fjalë për përsëritësit (ish Cirielli) parashikohet vetëm pasi të kryejnë gjysmën e dënimit;

- Ndërsa të dënuarit për vepra penale të përmendura në nen. 4a O.P.C. pjesa e II, pasi të kenë kryer të paktën gjysmën e dënimit, sidoqoftë, më shumë se dhjetë vjet, nëse autorët janë përsëritës (ish Cirielli) leja aplikohet vetëm pas dy të tretave të dënimit;

- për të dënuarit me burgim të përjetshëm, pasi të kenë kryer së paku dhjetë vjet. Kompetent për dhënien e lejes është gjithmonë Gjyqtari Mbikëqyrës, i cili duhet të qartësojë përmbushjen e tre kërkesave:

- se i dënuari ka mbajtur një qëndrim të rregullt në burg (p.sh. gjatë dënimit ka shprehur ndjenjën e vazhdueshme të përgjegjësisë dhe ndershmërisë në sjelljen e tij personale, në aktivitetet e organizuara në Institut, në punë dhe aktivitete kulturore). I rëndësishëm, por jo vendimtar është mendim i Drejtorit të Burgut, që jepet pas punës së grupit të mbikëqyrjes dhe trajtimit;

- se shkelësi nuk rezulton shoqërisht i rrezikshëm. Për të

sqaruar këtë qëndrim, gjyqtari mund të marrin certifikatën penale të të interesuarit, një kopje të vendimit dhe, më e rëndësishmja, informacion nga policia e vendbanimit të tij. Informacioni thelbësor që duhet shikuar ka të bëjë me gjendjen aktuale të subjektit në mjedis në të cilin kërkon të hyjë, edhe pse futet përkohësisht;

- leja duhet të favorizojë kultivimin e interesave të të afërmeve, të punës dhe ato kulturore.

Kohëzgjatja e përgjithshme e garantuar nuk mund të kalojë dyzetë e pesë ditë për çdo vit të kryerjes së dënimit. Çdo leje e veçantë nuk mund të ketë më shumë se pesëmbëdhjetë ditë rresht (duke përfshirë kohën e udhëtimit për të arritur vendin e lejes dhe kthimin në Institut). Edhe në këtë rast, si në lejet e nevojshme, Gjykatësi urdhëron masat e nevojshme dhe të përshtatshme. Për raste vonese të hyrjes në burg ose mungesa e hyrjes (arratisja) normativa është e njëjtë.

Vendimi për dhënien ose anulimi i lejes është protestueshëm, nga PM (Prokurori) dhe i interesuari në Gjykatën e Mbikëqyrjes.

- Liri e kontrolluar (artt. 53 e 56 I. 689/81)

Jepet nga Gjyqtari Mbikëqyrës.

Liria e kontrolluar është një metodë e zëvendësimit burgosjes dhe përfshin:

- ndalim largimi nga komuna e banimit, mund të ketë variante leje largimi vetëm për motive pune e familjeje;

- Detyrimi për tu paraqitur një herë në ditë në Zyrën e Sigurisë Publike;

- Ndalim për mbajtje arme;

- pezullimi i patentës së shoferit, mund të ketë variante leje vetëm për motive pune;

- tërheqja e pasaportës dhe dokumenteve për udhëtim jashtë vendit.

Ky regjim vlen edhe për ata të cilët duhet të paguajnë gjoba të gjyqeve penale (gjobat administrative, shpenzimet gjyqësore, etj) dhe nuk janë në gjendje t'i paguajnë.

Zëvendësimi i pagesës me një numër të caktuar të ditëve

(një ditë dënim vlerësohet 38,00 euro) përcaktohet nga Gjykatësi Mbikëqyrës në mënyrë të pavarur dhe jo me kërkesë të palës së interesuar.

- Shlyerja e borxhit (Remissionë del debito)

Shpenzimet e drejtësisë (procedurale dhe mirëmbajtjen në burg), madje edhe gjobat, mund të shlyhen, me kërkesë të të interesuarit, nga Gjyqtari Mbikëqyrës, personave që plotësojnë dy kërkesa:

- kushtet e dobëta ekonomike;
- mbajtje të qëndrimit të rregullt në burg ose gjatë një mase alternative.

- Riaftësim (Riabilitazione)

Është një institucion me të cilin eliminohen dënime aksesore dhe efektet penale të dënimit. Jepet me kërkesë të personit të interesuar kur plotësohen kushtet e mëposhtme:

-duhet të kenë kaluar tri vjet nga data e kryerjes së dënimit (tetë vjet për krimet e përsëritura, shkelësit e zakonshëm ose ato profesional të prirur);

- nëse nuk ka nën-pozicion ndaj ndonjë mase sigurie;
- ata që kanë përmbushur detyrimet civile që rrjedhin nga krimi, edhe kur nuk janë stabilizuar në seancën e dënimit.

IL DENUARI JO ITALIAN

Në vitet e fundit, të huajt që mbahen në burgjet italianë janë rritur ndjeshëm: kjo kërkon vëmendje të veçantë nga ana e personelit punonjës, duke përfshirë edhe vullnetarët, për shkak se të huajt, madje edhe më shumë se sa italianët, hasin vështirësi për të kuptuar botën rreth tyre, të jenë të informuar në lidhje me atë që bëhet brenda dhe jashtë burgut, dhe shpesh nuk arrijnë të kërkojnë të drejtat që u përkasin. Përveç kësaj, atyre, shpesh u mungojnë pika referimi në territor (familja, shtëpia, puna) që ofrojnë mbështetje ndaj masave alternative, si dhe përkrahje praktike dhe emocionale e familjes.

Ligji italian përkufizon "të huajt" të gjithë qytetarët e shteteve që nuk i përkasin Bashkimit Evropian dhe personave pa shtetësi-apolidët, ata që nuk kanë asnjë nënshtetësi. Rregullat që disiplinojnë këtë çështje gjinden në "*Teksti Unik mbi Imigracionin*"- "*Tësto Unico sull'Immigrazione*" (D. Lgs. 25 korrik-luglio 1998 n. 286) me ndryshimet e mëvonshme.

I dënuari jo italian pa leje qëndrimi (pa permesso soggiorno)

I huaji pa leje qëndrimi quhet i parregullt: nëse ka hyrë në Itali duke shkelur ligjet që rregullojnë hyrjen; nëse ka hyrë regullisht, por pastaj nuk ka kërkuar ose nuk i është dhënë, ose i është tërhequr, ose nuk i është rinovuar leja e qëndrimit.

Për të gjithë të burgosurit pa leje qëndrimi, ligji italian parashikon dëbimin nga vendi, vendimi për dëbim në rrugë administrative lëshohet nga Prefekti (në Provincat e Trentos dhe Bolzanos nga Kuestori-*Kryetari i Degës së Brendshme*) në fund të dënimit, ose kur me procedurat ligjore burgimi kthehet në dënim alternativ ose si një zëvendësim për kohën e mbetur të burgimit: jo më shumë se dy vjet (në kohët e fundit dëbimi vendoset nga Gjyqtari Mbikëqyrës, dhe i burgosuri mund të ankohet zyrtarisht në Gjykatën e Mbikëqyrjes brenda dhjetë ditëve nga njoftimi i vendimit).

Vendimi i dëbimit i lëshuar nga Gjyqtari Mbikëqyrës aplikohet menjëherë, pezullimi i tij bëhet vetëm me një vendim, në rast se merret parasysh ankesa e të interesuarit Dëbimi administrativ i lëshuar nga Prefekti (në Provincat e Trentos dhe Bolzanos nga Kuestori-Kryetari i Degës së Brendshme) përmban urdhrin që i huaji duhet të lëshojë territorin vullnetarisht duke u larguar brenda një periudhë kohe nga 7 deri në 30 ditë. Kjo periudhë mund të zgjatet, nëse është e nevojshme, për një periudhë të arsyeshme proporcionale me rrethanat specifike të rastit individual, të tilla kohëzgjatje të qëndrimit në territorin italian janë për motive: ekzistenca e fëmijëve që ndjekin shkollën apo lidhje të tjera familjare e sociale, ose futja në programet e riatdhesimit vullnetarë dhe të asistuar (shoqëruar).

Është në kompetencën (në dorë) të Prefektit/Kuestorit ti imponojë të huajit një ose më shumë prej masave të mëposhtme:

a) i merret pasaporta ose dokumentet e tjerë të barasvlefshëm, për t'ia kthyer në momentin e nisjes;

b) detyrim banimi në një vend të identifikuar më parë, ku mund të xhindet lehtësisht;

c) detyrim për tu prezantuar në ditë dhe orare të caktuara, pranë zyrës të policisë territoriale: megjithatë, këto masa duhet t'i komunikohen Gjykatësit të Paqes territoriale brenda 48 orëve nga njoftimi i të interesuarit, dhe Gjykatësi i Paqes brenda 48 orëve të ardhshme duhet të vërtetojë dënimin efektiv. Në këtë moment, i huaji mund të paraqesë "memorjet" (memorje-dokument/deklaratë e shkruar, ku paraqiten pikëpamjet, shpjegimet dhe pozicioni i të interesuarit/subjektit).

Në hipotezat e mëposhtme ekzekutimi i dëbimit bëhet nga kuestori me shoqërim të menjëhershëm në kufi nga ana e forcave të rendit:

a) në rastet e dëbimeve të urdhëruara nga Ministria e Brendshme dhe në rastet e dëbimit për rrezikshmëri shoqërore;

b) kur ekziston rreziku i arratisjes (p.sh. në rastet e mungesës së pasaportës ose të një dokumenti tjetër të

barasvlefshëm, të pa skaduar, mungesa e dokumentacionit të përshtatshëm për të provuar disponueshmërinë e strehimit ku mund të gjendet me lehtësi; kur ka deklaruar më parë informacione ose të dhënat personale false, nuk ka zbatuar masa të lëshuara në të kaluarën nga Prefekti si largimi nga territori i Shtetit; kur ka shkelur edhe vetëm një prej masave të vendosura nga Prefekti në rastin e largimit vullnetar);

c) kur aplikimi për një leje qëndrimi është refuzuar për pa qartësi, pa bazë ose në mënyrë mashtruese;

d) kur i huaji, pa një arsye të justifikueshme, nuk ka respektuar brenda kohës së dhënë, urdhrin për largim vullnetar: kom. 5 e nenit 13;

e) kur i huaji ka shkelur njërën prej masave të parashikuara në lidhje me dhënien e periudhës për largim vullnetar (dorëzimit të pasaportës ose një dokumenteve ekuivalent, të vlefshme; detyrimin për të vendbanim, detyrimin për t'u paraqitur në zyrat e forcave të rendit), ose ndonjërin nga masat alternative sipas nen. 14 kom. 1bis;

f) Në të gjitha rastet e dëbimeve të urdhëruara nga gjykata, si në rastet e përmendura, urdhëruesi i dëbimit është Gjyqtari Mbikëqyrës.

Në disa raste, janë predispozitat për largimin e menjëhershëm ose urdhri për largim nga territori i shtetit, por nuk është në fakt e mundur për ta ekzekutuar menjëherë (për shkak të situatave të përkohshme që pengojnë përgatitjen e kthimit apo performansen e largimit, p.sh: në raste kur ka rrezik ikjeje ose në raste kur ka nevojë për urgjencë shëndetësore, ose të kryhen hetime të mëtejshme për identitetin apo nacionalitetin e tij, ose për të marrë dokumentet e udhëtimit ose një mjet transporti të përshtatshëm) i huaji në pritje mund të transferohet në një qendër CIE (*Centro di Identificazione ed Espulsione-Qendra për Identifikimin dhe Dëbimin*) për një kohë maksimale prej njëqind e tetëdhjetë ditësh. Në këtë rast parashikohet që 48 orë më pas të mbahet një seancë para Gjykatës së Paqes në prani të një avokati në mënyrë që të sanksionohet masa për trajtim e vendosur nga Kuestori. Avokati mund të kërkojë që masa e marrë të mos

aplikohet duke prezantuar një ankesë kundër dekretit të dëbimit.

Në raste të jashtëzakonshme, 180 ditët e mbajtjes në CIE mund të zgjatën edhe 12 muaj të tjerë: në qoftë se nuk ka qenë e mundur të kryhet largimi për shkak të mungesës së bashkëpunimit nga vendi i tij për ri-atdhesim ose vonesave në marrjen e dokumentacionit të nevojshëm për udhëtim.

Përfundimisht, i huaji mund të ndalohet deri në një vit e gjysmë në një qendër C.I.E. (Qendra e Identifikimit dhe Dëbimit).

Në rastin e ndalimit të paligjshëm të konstatuar nga gjykatësi vendoset që i huaji të zhdëmtohen për privim të paligjshëm të lirisë me një shumë prej 235,82 € për çdo ditë të privimit të paligjshëm (T. Romë Sez. II Giudice Criscenti sentënca 5446/13 del 13.3.2013).

Në rastet në të cilat subjektet janë të kategorisë së marginalizuara (njerëzit me aftësi të kufizuara, të moshuarit, fëmijët, të komponentëve me një prind të vetëm, me fëmijë të mitur, apo viktimat të dhunës psikologjike, fizike o seksuale), ligji thotë se ekzekutimi i dëbimit kryhet në mënyrë të pajtueshme me rrethanat individuale e personale të secilit, por nuk thonë se çfarë mund të jenë këto mënyra.

Ligji parashikon disa situata ku i huaji pa leje qëndrimi nuk mund të dëbohet:

- nëse jo-mbajtësi i lejes së qëndrimit është kërkues azili, refugjat, përfitues nga mbrojtja ekonomike, me kusht që të mos përbëjë rrezik për sigurinë e shtetit ose të rendit publik ose sigurisë publike;

- në qoftë se është nën moshën tetëmbëdhjetë vjeçare;

- në qoftë se jeton me një të afërm deri të shkallës së dytë ose me bashkëshort/e italian/e;

- nëse janë nëna ose baballarë të një fëmije gati për të lindur dhe deri në gjashtë muaj pas lindjes.

Një i huaj i cili është në këto kushte mund të kërkojë një leje qëndrimi si i padënueshëm/"inespellibile".

Një tjetër rast në të cilin i huaji mund të marrin një leje qëndrimi është ai i parashikuar në nen. 18 të T.U. të

Imigracionit (qëndrim për motive të mbrojtjes sociale, aplikuar shpesh në gratë viktime të trafikimit). I jepet një të huaji që provon se do të dalë nga ndikimi i një shoqatë kriminale dhe për këtë arsye rrezikohet. Në këtë rast, me propozim të Prokurorit apo të shërbimet sociale, lëshohet një leje qëndrimi e vlefshme për gjashtë muaj që mund të rinovohet nëse i huaji është duke ndjekur një program rehabilitimi të akorduar më parë. Kjo leje lëshohet edhe - në fund të burgimit (në lirim) - të huajt i cili ka kryer dënimin për një krim të kryer kur ai ishte i mitur, dhe ka marrë pjesë pozitivisht në programe të asistencës dhe integritit, dakord me edukatorët.

I burgosuri mund të shprehë dëshirën për të kërkuar azil, kjo kërkesë zyrtarizohet nga Kuestura kompetentë, pasi të ketë kryer dënimin. Formalizmi i kërkesës e bën të burgosurin "inespellibile" (të pa dënueshëm) prandaj ka të drejtë të kundërshtojë dënimin.

I huaji në paraburgim (para dënimit), mund të përfitojë nga masa alternative; si arresti shtëpiak, detyrimi i vendbanimit të caktuar dhe paraqitja në stacionin e policisë. Në këtë rast nuk mund të dëbohet, pra mund të qëndrojnë në Itali për gjithë kohëzgjatjen e masës së sigurisë.

I huaji i dënuar përfundimisht mundet, nëse plotësohen kushtet e parashikuara nga ligji të aplikojë kërkesën për të zëvendësuar dënimin me një masë alternative: si arrest në shtëpi apo në prove besimi pranë shërbimit social. Gjithashtu në këtë rast i huaji nuk mund të dëbohet për gjithë kohëzgjatjen e dënimit

I burgosuri jo italian me leje qëndrimi

Nëse i huaji me leje qëndrimi arrestohet apo dënohet, nuk humbet automatikisht lejen e qëndrimit.

Megjithatë, ligji parashikon që Kuestori, kur çmon se i huaji është një rrezik për shoqërinë, mund të revokojë ose të refuzojë rinovimin e lejes së qëndrimit. Kjo do të thotë që me mbarimin e dënimit ai dëbohet nga Italia.

I huaji i dënuar (edhe në raste marrëveshje mbi fajësinë) me një vendim të formës së prerë, për disa lloje të caktuara

krimesh nuk mund të bëjë rinovimin e lejes së qëndrimit, përveç në rrethana të jashtëzakonshme. Nen. 4 c. 3 të T. U. mbi imigracioni liston këto lloje krimesh (në mes tjerash, veprimtari me drogë (narkotike) dhuna seksuale, prostitucioni dhe favorizim i imigracionit të paligjshëm). Edhe krimet e parashikuara nga art. 26 c. 7 bis i T.U. mbi imigracionit (falsifikime markës së rrobave apo çantave, dublikim i paautorizuar i CD) sjellin humbjen e lejes së qëndrimit.

Kundër revokimit ose jo-rinovimi i lejes së qëndrimit për arsye punë apo studimi duhet të apelojeni në TAR (Gjykata Administrative Rajonale) nëpërmjet një avokati, ndërsa për leje qëndrimi për motive familjare (bashkim familjar) ose bazuar në të drejtat e tjera subjektive të patundshme (e drejta e azilit politik), duhet t'i apelojeni tek Gjyqtari i zakonshëm.

Nëse leja e qëndrimit skadon gjatë periudhës së dënimit, është mirë që i burgosuri të kërkojë rinovimin nëpërmjet një "kit postal" (Zarfi me dokumente postale) që është në dispozicion pranë zyrës së kontabilitetit të burgut: për ndihmë në plotësimin e dokumenteve mund ti kërkohet asistencë personelit kompetent të pranishëm në qendrën e burgimit.

Ndërsa për lejet e qëndrimit si azilkërkues, refugjat, titullar i mbrojtjes subsidiare, ose titullar i mbrojtjes mbi baza humanitare, rinovimi bëhet vetëm personalisht në Kuesturën kompetentë. Për këto lloj rinovimesh të lejes së qëndrimit i duhet dërguar një letër rakomandata, Kuesturës, me kërkesën për ndërprerjen e dënimit për 60 ditë dhe gjatë kësaj leje duhet të shkohet personalisht në Kuesturë, për të kryer praktikën.

Leja e qëndrimit për arsye të drejtësisë

Është një leje qëndrimi për një periudhë prej tre muajsh (shtyhet), të cilat mund të jepet me kërkesë të Autoritetit Gjyqësor, kur prania e të huajve është konsideruar thelbësor për të kryer një proces për krime të rënda.

Një i huaj i cili është jashtë Italisë dhe dëshiron të hyjë për të marrë pjesë në një gjykim kundër tij ose në të cilin është pala e dëmtuar mund të kërkojë, edhe pse i dëbuar, leje për t'u kthyer në Itali. Autorizimi është i kufizuar për kohën e procesit

jepet nga Kuestori i vendit ku mbahet gjykimi.

Dëbimi si një alternativë ndaj burgimit

Për një shtetas të huaj i cili do të vuan një dënim përfundimtar të mbetur më pak se dy vjet (me përjashtim për krime të rënda), Gjyqtari Mbikëqyrës mund ta zëvendësojë me dëbim. Kjo masë, mund të merret në mënyrë të pavarur nga Gjykatësi ose me kërkesën e personit të dënuar dhe parashikon përcjelljen e menjëhershme në kufi. Deri në momentin e nisjes, i huaji qëndron në burg. Është e qartë se, në qoftë se dënimi është kryer plotësisht, një dëbim i tillë nuk mund të realizohet.

Kundër vendimit të Gjyqtarit Mbikëqyrës, i burgosuri i huaj mund të paraqesë ankesë brenda 10 ditëve, pranë Gjykatës së mbikqyrjes, e cila vendos brenda 20 ditëve.

I huaji nuk mund të kthehet më në Itali, për të paktën dhjetë vjet. Nëse kthehet para kësaj kohe, dënimi ndërprerë do të rifillojë.

Konventa e Strasburgut

Datuar 21 mars 1983, ratifikuar nga Italia në vitin 1988, lejon të huajt që mbahen në burgjet italianë, të kryejnë dënimin me pëlqimin e tyre, në vendin e origjinës, në qoftë se edhe ky vend aderon në Konventë.

Duhet të jetë marrë vendimi i dënimit përfundimtar (final) në lidhje me një akt që përbën vepër penale në të dy vendet dhe duhet të përfshijë një dënim prej më shumë se gjashtë muaj. Autoritetet italianë nuk mund të lejojmë që të aplikohet transferimi në vendet ku aplikohet trajtim çnjerëzor apo degradues.

I DENUARI TOKSIKOMAN

Të burgosurit e droguar përfaqësojnë një grup mjaft të madh; mund të themi se ndajë hapësirë e burgun me të burgosurit e huaj dhe së bashku me ta, përbëjnë shumicën e popullsisë së burgut.

Megjithatë është e dobishme të specifikohet paraprakisht që me një legjislacion prohibicionist të fuqishëm, edhe përsa i përket thjeshtë konsumit, këta individë kanë një numër të madh mundësish që nuk aplikohen për të burgosurit e tjerë.

Legjislacioni

Legjislacioni aktual mbi drogat daton 1990 (DPR 309/90 cd. Teksti Unik narkotikët); qasja e përgjithshme është ndryshuar me Ligjin nr. 49 të 2006, e cila paraqiti të reja të mëdha në aspektin ideologjik, që përkthehen në një mënyrë më të sanksionuar e të detyrueshme, por gjithashtu në një zgjerim të mundësive për riedukim.

Para së gjithash, ky legjislacion supozon, ndryshe nga ai i 1990, se të gjitha drogat janë të këqija, për të cilat nuk ka asnjë ndryshim në aspektin e dënimit në mes të drogave të lehta dhe të drogave të rënda.

Dënimi

Në këtë kuptim, dënimi për posedimin e drogës për qëllime të tjera përveç përdorimit personal, merr parasysh llojin e drogës, sasinë e përbërësin aktiv dhe ndëshkohet me dënime prej gjashtë gjer në njëzet vjet. Ka përjashtime që varen nga sasia dhe nga mënyra e përdorur për shpërndarje, këto gjinden në paragrafin e pestë të nenit 73. Komplikohet vlerësimi i gjyqtarit, ai vetë-gjykimor, mbi dallimin në mes posedimit për përdorim personal dhe për shitje të tjerëve, ndërhyrja sipas përdorimit të tabelave në të cilat është vendosur përqindja e substancës aktive të përmbajtur në sasinë e përgjithshme që stabilizon dallimin midis përdorimit personal dhe posedim me qëllime dhënie të të tjerëve (shitje). Është ky një kriter që referendumi popullor i vitit 1993 kishtë shfuqizuar shprehimisht duke iu referuar legjislacionit origjinal.

Kjo krijon ndonjëherë pabarazi në vlerësim, duke prezantuar si të rrezikshme edhe raste të konsumit personal dhe duke i kthyer ato si të dënueshme në kundërshtim me të drejtën e përdorimit personal e varësisë së përdorimit të

përhershëm. Kjo vlen në veçanti për përdoruesit e drogës ish- e lehtë.

Masat parandaluese

Normativa, i përballon, përmes formulimit të artit. 89, që parashikon që gjyqtari që ka për qëllim të vërë nën masë të kujdestarisë një person i cili është në një program ri-aftësimi, ose ka ndërmend t'i nënshtrohet; ti aplikojë masën e arrestit në një qendër, ose në shtëpinë e tij; në vend të arrestit në burg, për ti dhënë mundësinë subjektit të frekuentojë shërbimin publik, ose më me përfitim një komunitet riaftësimi me banim (qendër publike banimi për riaftësim).

Norma, atëherë, parashikon shprehimisht ekuivalencës në mes objekteve publike dhe private në lidhje me çështjen e certifikimit të varësisë nga droga dhe deklarimit të përshtatshmërisë për t'i riaftësuar. Strukturat private të arrijnë këtë barazi duhet të plotësojnë kërkesat strukturore dhe duhet të kenë personel të përshtatshëm për akreditim (neni 116 dhe 117). Në veçanti udhëheqësve; u është imponuar detyrimin për të raportuar tek Autoritetet Gjyqësore, çdo shkelje e kryer nga një person nën arrest shtëpie dhe, sidomos kur shkelja përbën vepër penale, në rast mos njoftimi, i revokohet akreditimin.

Sanksioni administrativ

Konsumatori i thjeshtë, që nuk shkel ligjet penale, sidoqoftë nuk i shmanget censurës sipas nen. 75, i cili parashikon një procedurë administrative i menaxhuar nga Prefekti që stabilizon sanksionimin (heqjen e patentës së shoferit, pezullimin e licencës së armëve të zjarri dhe pezullimin e dokumentave për të udhëtuar jashtë vendit) për mbajtësit e substancës që e përdorin, pa dyshim, vetëm për konsumin e tyre personal dhe që nuk i nënshtrohen asnjë riaftësimi me ndihmën e shërbimit publik ose në një strukturë të akredituar, në pajtim me nen. 116.

Në rastet e nënshtimit të një mase, paraqitja e procedurës administrative pezullohet deri në përfundim të projektit, për tu

arkivuar në rast përfundimi të suksesshëm.

Ky proces është karakterizuar nga një qasje më rigoroze (nen. 75 bis) për subjektet e rënduar nga procedimet penale për vepra penale kundër pasurisë, në të këtë rast Kuestori, vendos masa sigurie, aplikon masa që kufizojnë lirinë personale, gjithmonë me valencë administrative, që duhet të miratohet nga Gjykata për shkak të natyrës së tyre kufizuese. Në rast të shkeljes së këtyre masave të sigurisë, konsumatori pëson ndëshkime. Është e qartë se këto supozime janë diktuar nga nevojat, më të mëdha, për sigurinë e komunitetit, më shumë sesa nga qëllime terapeutike-edukative, të theksuara në formulimin e normës në nen. 75.

Zbatim (ekzekutimi i normës)

Së fundi, duhet theksuar si ky ligj shprehet në mënyrë më efektive në formulimin e një mase alternative të bazuar në formulimin e ri të nen. 94, në të cilin është diskutuar e trajtuar faza e zbatimit.

Prova në besim pranë shërbimit sociale për përdoruesit e drogës, e përsërisim, është një masë alternative e gjerë (vlen për dënime që nuk i kalojnë 6 vjetet, edhe për kohën e mbetur në dënimet më me shumë vite) për ata individë të cilët zgjedhin një program rehabilitimi. Risia (e reja) kryesore ka të bëjë me mundësinë për Gjyqtarin Mbikëqyrës për të aplikuar një masë të përkohshme, e cila do të jepet përfundimisht nga Gjykata e Mbikëqyrjes, duke zgjidhur problemin e vjetër lidhur me kohën e gjatë ndërmjet paraqitjes së kërkesës dhe dhënies së masës: tashmë, këtë kohë të "kursyer" subjekti do ta kalojë në një strukturë të trajtimit për riaftësim kundër konsumit të drogës, duke kaluar nëpër rrëgjimin që sistemi disponon.

Përsa i përket aspektit teknik, duhet ti referohuni pjesës së "ekzekutimit" (Zbatimit).

**PAJESA IV. MONITORIMI NË RAJONIN
TRENTINO ALTO ADIGE**

PROVINCIA AUTONOME E BOLZANOS

**SHËRBIMI SHËNDETËSOR DHE SPECIALISTET PËR
NARKOMANËT**

Ser.D.

Adresa: Via del Ronco 3;

Tel. 0471/907070 ose 0471/907065;

Email: sert-dfa@asbz.it;

Orari për publikun:

Nga e hëna deri të enjte, 9.10-13.00/14.00-18.00, të premten,
9.10-14.00;

Hands

Adresa: Via Duca d'Aosta 100; 0471/270924

Tel.0471/407560;

Email: ambulatorio@hands.ines.org;

Orari për publikun:

Nga e hëna deri të enjte, 8.30- 12.30/14.00-18.00, të premten,
8.30-12.30;

SHËRBIMET PUBLIKE DHE MINISTRIA E DREJTËSISË

UEPE Ufficio Esecuzione Penale Esterna

(Zyra Penale e Jashtme për Ekzekutimin e Dënimit)

Adresa: Via Macello 50;

Tel.0471/983052 - 0471/983086

Email: uepe.bolzano@giustizia.it

USSM Ufficio Servizio Social Minori

(Zyra e Shërbimit Social për të Mitur)

Adresa: P.zza Vittoria 47;

Tel. 0471/262854 - 0471/262896;

Email: ussm.bolzano.dgm@giustizia.it

SHËRBIMET PUBLIKE NË FUSHËN SOCIALE - ASSB E ZONA VE

Centro Piani Rencio

Adresa: via Renon 37;

Tel. 0471/324297 - 0471/329093;

Email: DistrettoCentro@aziendasociale.bz.it;

Orari: Të hënë, të martë, të mërkurë e të premte: 8.30-12.30, të enjte, 8.30-13.00/14.00-17.30

Don Bosco

Adresa: P.zza Don Bosco 11;

Tel. 0471/501821 - 0471/934520;

Email: DistrettoDonBosco@aziendasociale.bz.it;

Orari: Të hënë, të martë, të mërkurë e të premte: 8.30-12.30, të enjte 8.30-13.00/14.00-17.30

Europa Novacella

Adresa: via Palermo 54;

Tel. 0471/502750 - 0471/502734;

Email: DistrettoEuropa@aziendasociale.bz.it;

Orari: Të hënë, të martë, të mërkurë e të premte: 8.30-12.30, të enjte 8.30-13.00/14.00-17.30

Oltrisarco Aslago

Adresa: via Pietralba 10;

Tel. 0471/401267 - 0471/406848;

Email: DistrettoOltrisarco@aziendasociale.bz.it;

Orari: Të hënë, të martë, të mërkurë e të premte: 8.30-12.30, të enjte 8.30-13.00/14.00-17.30

Gries S. Quirino

Adresa: via Amba Alagi 20;

Tel. 0471/279592 - 0471/404758;

Email: DistrettoGries@aziendasociale.bz.it;

Orari: Të hënë, të martë, të mërkurë e të premte: 8.30-12.30,
të enjte 8.30-13.00/14.00-17.30

KOMUNITETI KOMPENSORIAL¹ (COMUNITÀ COMPENSORIALI)

Salto Sciliar

Campill Center

Adresa: Via Innsbruck 29 - 39100 Bolzano;

Tel. 0471/970299 - 0471/319401;

Email: info@ccsaltosciliar.it

Burgraviato

Adresa: Via Otto-Huber 13 - 39012 Merano;

Tel. 0473/205110 - 0473/205129

Email: info@bzgbga.it

Pusteria

Adresa: Via Dante 2 - 39031 Brunico;

Tel. 0474/412900 - 0474/410912

Email: info@bzqpust.it

Oltradige – Bassa Atesina

Adresa: Via Portici 22 - 39044 Egna;

Tel. 0471/826410 - 0471/812963;

Email: info@bzgcc.it;

Val Venosta

Adresa: Via Principale 134 - 39028 Silandro;

Tel. 0473/736800 - 0473/736806

Email: info@bzqvin.it

¹ Komuniteti Kompensorial (Comunità Compensoriali) Është ndarje administrative specifike e territorit të Rajonit të Trentino Alto-Adige që përfshinë një ose më shumë komuna.

Wipptal

Adresa: Via Stazionë 1 - 39044 Vipiteno;

Tel. 0472/761211 - 0472/767331

Email: info@wipptal.org

Valle Isarco

Adresa: Vicolo Porta Sabiona 3 - 39042 Bressanone;

Tel. 0472/830997 - 0472/835507

Email: bzgeisacktal@gvcc.net

SHËRBIMET SOCIALE PRIVATE DHE QENDRAT E PRANIMIT

PROGETTO ODÒS (Projekti ODÒS)

Ç'është: është një shtëpi (strehë) dhe një pikë konsultimesh për të burgosurit-ish të burgosurit-të internuarit-persona në paraburgim. Është një projekt i Karitasit, me objektiv i të qenit një urë ndërmjet burgut dhe shoqërisë së lirë.

Shërbimet që ofrohen:

- Mirëpritja sipas projekti
- Konsultime për të burgosurit, ish-të burgosurit, familjet e të burgosurve, e personave të burgosur në pritje të gjyqimit
- Disponueshmeria për kryerjen e veprimtarisë në të mirë të shoqërisë D. 28/08/2000 Dekreti n. 274 dhe Dekreti Ministror 26/03/2001 (sipas sinjalizimit të UEPE) për t'ua lënë ngarkim shërbimeve sociale ish nen. 47, O.P.

Fazat e pranimit në mbikëqyrje/përfshirje:

- Faza 1: sinjalizimi, kontaktimi epistolar, kërkesa;
- Faza 2: vëzhgimi paraprak në burg ose të shërbimet;
- Hapi 3: Vlerësimi i rasteve individuale;
- Faza 4: përpunimi dhe zhvillimi i projektit të individualizuar me të interesuarin.
- Hapi 5: Verifikimi periodik

Kërkohet:

Për të hyrë në projektin Odòs duhet pasaportizimi (rezidenca) në Provincën e Bolzanos ose të kesh qenë më parë aty, me pasaportizim, për të huajt duhet të kenë lejen e qëndrimit ose një dokument të vlefshëm për qëndrim në territor, të dekretuar nga autoritet gjyqësore.

Kontakti:

Adresa: viale Venezia 61 a, 39100 Bolzano
Tel: 0471 054080; **Fax** 0471 054081;
Email: odos@caritas.bz.it ; **sito:** www.caritas.bz.it
Orari për publikun: qendra rri hapur 24 orë në 24.
Për konsultime: sipas kërkesave, në oraret 8.30 – 11.30,
dhe 15.30 – 18.00

CASA – OZANAM - HAUS (Shtëpia OZANAM - HAUS)

Është një shtëpi mirëpritje për ish-të burgosurit. Është një projekt i Vinzenzgemeinschaft, Tiroli Jugut (Shën Vincenzo de Paoli, në gjuhën gjermanë) në bashkëpunim me Koop. Sociale.

Shërbimet që ofrohen:

- Ofron një vendbanim (rezidencë) për ish-të dënuarit për një kohë të përcaktuar me detyrimin e një projekti punë apo trajnim për të lehtësuar futjen në sistemin e punës dhe të shoqërisë. Objektivi kryesor është të ngre ndjenjën e përgjegjësisë.

Fazat e pranimit në mbikëqyrje/përfshirje:

- Nëpërmjet një intervistë. Dy nga vullnetarët e Shën Vinçencit bëjnë shërbim javor në Burgun e Bolzanos

Kontakti:

Adresa: Südtiroler Vinzenzgemeinschaft – Conferenza “St. Martin” – 39100 Bozen-Bolzano, Piazza Parrochia 27.

Tel + Fax: 0471 970086;

Email: vinzenzgem@rolmail.it

Siti: www.rolbox.it/vinzenzgemeinschaft.suedtirol

Orari për publikun: Bëhen sipas kërkesave për takim

CASA ARCHE’ (Shtëpia ARKË)

Është "një shtëpi e mirëpritjes për njerëz të pastrehë që e gjejnë vetën në situata të jashtëzakonshme psikike, fizike dhe ekonomike.

Shërbimet që ofrohen:

- Mirëpritja me urgjencë (qëndrojnë deri në 6 muaj);
- Mirëpritja me projekt (qëndrojnë deri në dy vjet);
- Konsulta me klientët e shtëpisë, me anëtarët e familjes, ndërhyrje në situata krize;
- Bashkëpunimi me shërbimet sociale;
- Restorant social i hapur në drekë për njerëzit nevojtar

Fazat e pranimit në mbikëqyrje/përfshirje:

1. Regjistrim në listën e pritjes - sinjalizim - kontakt personal;
2. Përfshirje me: vlerësim sipas rastit individual dhe përpunimi e zhvillimi i projektit të individualizuar, me përdoruesin.

Kontakti:

Adresa: via IV novembre 14/16 39012 Merano

Tel. 0473 201361

Email: arche@caritas.bz.it

Sito: www.caritas.bz.it

Orari për publikun: qendra rri hapur 24 orë në 24.

COOPERATIVE SOCIALI NOVUM ED AQUARIUS

(Kooperativat sociale NOVUM DHE AQUARIUS)

"Novum dhe Aquarius" janë dy kooperativa sociale të tipit B; vendi dhe instrument i privilegjuar për trajnim profesional dhe punëgjetje për njerëz të pa favorizuar, me qëllime integrimi social të tyre dhe pozitë në tregun e punës, për të ardhmen.

Që nga viti 2011 "Novum dhe Aquarius" kanë krijuar një projekt të quajtur "Iskra", i cili ofron bashkimin e dy zonave sociale dhe formimin e një ekipi ekspertësh kompetent në fushën e punësimit të njerëzve të pa favorizuar. Të gjitha

aspektet e projekteve të individualizuara janë menaxhuar nga ekipi në mënyrë unike për secilin individ.

Projektet e individualizuara parashikojnë, nëpërmjet përdorimit të një metode të veçantë, edukimi e krijim të aftësive, që fitohen brenda sektorëve të ndryshëm të aktivitetëve:

- zdrukhtari;
- Mekanika e biçikletave;
- pastrimin dhe mirëmbajtjen e sipërfaqeve të gjelbra;
- pastrimi i brendshme i zyrave, në administrata;
- mensa;
- mirëmbajtje;
- roje dhe sportel pritjeje (reception);
- bar (lokal)

Fazat e pranimit në mbikëqyrje/përfshirje:

Ekipet përgjegjëse të të dy kooperativave mbledhin sinjalizime nga shërbimet lokale, kryejnë disa intervista për njohjen dhe vlerësimin e mundësisë së përfshirjes dhe aktivizimit, eventualisht, të një projekti. Rruga e mirëpritjes me përfshirje është e monitoruar vazhdimisht.

Kontakti:

Adresa: Equipe Iskra : c/o Coop. Novum
via Macello, 49

Tel. 0471 971713 **Fax** 0471 327679

Email: info@novum.it

Siti: www.novum.it

COOPERATIVA EUREKA (Kooperativa EUREKA)

Kush jemi:

Inkurajojmë rrugën e krijimit të situatës normale (nga situatë e vështirë), të anëtarëve dhe jo anëtarëve, me vëmendje të veçantë ndaj atyre në rrezik përjashtimi social dhe marrëdhënie me punën, duke vijuar promovimin e njeriut, të frymëzuar nga parimet e solidaritetit shoqëror.

Koop. kryen shërbimet e mëposhtme: lavanderie, montazh, shërbime në zonat e gjelbra (lulishte) dhe pastrime, në ambientet e qytetit të Bolzanos dhe komunat fqinjë rreth saj, duke kërkuar integrim me klientët e saj, me qëllimin e rritjes së nivelit cilësor të kërkuar nga konsumatorët, kështu plotëson dëshirat e tyre. Realizon aktivitete dhe ofron shërbime për komunitetin nëpërmjet punësimit të personave në svantazh për riaftësimin social të tyre.

Territori në të cilin punojmë

Comune di Bolzano, Bassa Atesina, zona di Caldaro e Terlano (*Komuna e Bolzanos, Basa Atezina, zona e Kaldaros e Terlanos*) (BZ)

Shërbimet që ofrohen:

- Në zona të gjelbra (lulishte)-mirëmbajtjes, krasitje e mbjellje pemësh.
- Lavanderi industriale për komunitete (qendra o kolegje) dhe restorante.
- Parqe lojërash: mirëmbajtje e ndërtim.
- Parqe publike e lulishte privatë: mirëmbajtje dhe pastrim.
- Pastrime civile e industriale për komunitete (qendra o kolegje).
- Hekurosje

Qiramarrje (qiradhënie) lavanderi, hekurosje, paketim rrobash të lara për privatet dhe sektorin e tretë (qendra, hotele oi restorante) ose veshje për strehimore, monitorim i shërbimit të pastrimit të zonave të gjelbra, shërbime pastrimi në qendra publike dhe privatë, paketim dhe asemblim.

Kontakti:

Adresa: via Visitazione n.42 - 39100, Bolzano

Tel. 0471 203111

Email: eureka@lastrada-derweg.org

SHËRBIME SOCIALE PRIVATE NË FUSHËN E PUNËDHËNIES

COOPERATIVA LA FENICE (Kooperativa LA FENICE)

"La Fenice" është një kooperativë social e tip B, ajo interesohet:

- 1) për të ndihmuar personat në punëgjetje: L. 381/01;
- 2) për të bërë kurse trajnimi.

Shërbimet që ofrohen: mirëmbajtje të vogla ndërtimi, lysterje shtëpish, transport në mbartje (ndërrim banese), montim e çmontim tribunash (podiume) për manifestime, punësim të personave në svantazh shoqëror.

Fazat e pranimit në mbikëqyrje/përfshirje: Nëpërmjet sinjalizimit të shërbimeve sociale, shëndetësore dhe fusha penale.

Marrja bëhet sipas sinjalizimit të njërit prej shërbimeve, në bashkëpunim me shërbimin e trajnimit profesional që bëhet nëpërmjet një stazhi me kohëzgjatjen të ndryshme.

Kontakti:

Adresa: via Di Mezzo ai Piani 21, 39100 Bolzano

Tel. 0471 981100; Michele Gangemi 340 8414388

CLA (LAVORATORI ASSOCIATI) KLA (Bashkëpunëtorë)

KLA është një kooperativë social e tip B që prodhon kartoteknikë, siriografi dhe propagandistikë reklamash.

Shërbimet që ofrohen:

- Sistemim në punë të personave të svantazhuar shoqërisht.

Fazat e pranimit në mbikëqyrje/përfshirje:

Pranimi bëhet sipas sinjalizimit të njërit prej shërbimeve, në bashkëpunim me shërbimin e trajnimit profesional që bëhet nëpërmjet një stazhi me kohëzgjatjen të ndryshme

Kontakti:

Tel: 0471/501297;

Email: info@clabz.it

Sito: www.clabz.it

Orari për publikun: 08,00-12,00 – 14,00-17,00

**INSIDE COOP. SOCIALE
(INSIDE Koop. Sociale)**

Është një Kooperativë Sociale për sistemim në punë të personave të svantazhuar shoqërisht.

Shërbimet që ofrohen:

sistemim në punë të nivelit të lartë: kooperativa merret me grafikë reklamash, webdesign, stampa, botime.

Fazat e pranimit në mbikëqyrje/përfshirje:

1. Sinjalizimi;
2. Vlerësimi i disponueshmerisë
3. Vlerësimi i kompetencës sipas rasteve individuale;
4. projekti individual;
5. verifikime periodike

Kontakti:

Adresa: Via maso della Pieve 2d

Tel: 0471 052121

Email: inside@insidebz.net

Sito: www.insidebz.net

Orari për publikun: orari zyrtar

**ALBATROS Sozialgenossenschaft/Cooperativa Sociale -
ONLUS
(Kooperativë Sociale ALBATROS-ONLUS)**

ALBATROS është një Kooperativë e lloji B e cila merret me vendosje në punë të personave që i përkasin kategorive të përcaktuara nga L. 381/91, si jo të favorizuara.

Shërbimet që ofrohen:

Projektet e ripunësimit në zonat e prodhimit dhe shërbimeve të ndryshme. Fushat e ndërhyrjes janë:

Shërbime Pastrimi: (pastrimi i ambientit të brendshëm dhe të jashtëm, spastrim, trajtimi i parketit, larja e xhamave, pastrim i shkallëve, pastrimi i garazheve, pastrimi i dyqaneve dhe zyrave, ndërhyrje pastrimesh specifike). Shërbime në kopshtari: (kositje krasitje pemësh e gardhe).

Projektimin dhe ndërtimin e sipërfaqeve të gjelbra (lulishtesh), hedhjen e mbeturinave të gjelbra, mirëmbajtjen e varreve trajtimeve me pesticideve dhe herbicide, analiza e stabilitetit të pemëve, shërbime të pastrimit urban nga bora, gjatë dimrit).

Edukimi Mjedisor: (realizimi i projekteve të edukimit mjedisor për shkollat në interes të ndjeshmërisë dhe respektit për natyrën dhe njohuritë për mirëmbajtjen e saj).

Zdrukthëtari: (punë me porosi të të gjitha llojeve, dizajn të brendshëm për shtëpitë dyqane dhe zyra, dyer, porta dhe ndarëse, mobilie jashtë-shtëpie, gardhe, montim e smontim mobiliesh.

Shërbim ambienti: (mbledhje veshjesh të përdorura për t'ja dërguar Karitasit të Bolzanos.

Fazat e pranimit në mbikëqyrje/përfshirje:

1. sinjalizim, kontakt me shërbimet e dërguara nga (Ser.D, CSM, UEPE, Shtëpia e Grave, distrikti social);
2. Hartimi i projektit të individualizuar për punësim;
3. Aktivizimi apo trajnimi nëpërmjet zyrës së punës;
4. Punëdhënia sipas L. 381/91;
5. Shoqërimi gjatë punëgjatjes në tregun e lirë të punës (hartimi i CV, aplikimet për punë, trajnimet për konkurse, apo licencën e dygjuhësisë etj).

Kërkohet:

Personi duhet të jetë rezident (i pasaportizuar) në Provincën e Bolzanos ose kanë qenë rezident më parë; nëse

është i huaj duhet të ketë lejen e qëndrimit të vlefshme ose të jetë me një qëndrim të ligjëruar nga një dekret i gjykatës.

Duhet të ketë vendbanim ose vendqëndrim.

Kontakti:

Adresa: Via L. Zuegg 48, 39012 Merano

Tel: 0473 445135; **Fax:** 0473 209896

Email: info@albatros.bz.it;

Sito: www.albatros.bz.it

Orari për publikun: nga e hëna deri të enjten 8.30-12.30, 14.00-17.30, të premten 8.30–13.00

COOPERATIVA IL PONTE - DIE BRÜCKE SOC. COOP. SOCIALE

(Kooperativa sociale IL PONTE/URA)

"IL PONTE" (URA) është një Kooperativë Sociale jo-fitimprurëse. Është aktive që nga viti 1996 dhe punon në fushën e shërbimeve ndaj personit, në veçanti, në ripunësimin e subjekteve në kushte të pa volitshme shoqërore.

Shërbimet që ofrohen:

Mundësi punësimi në pastrim zyrash, shërbime ndihmëse në kuzhinë, pastrim të parqeve dhe zonave ku shëtiten qentë. Punëson personat në kushte të pa volitshme shoqërore. sipas ligjit 381/91 për të cilët janë parashikuar masat alternative ndaj burgimit.

Fazat e pranimit në mbikëqyrje/përfshirje:

1. Kontakt përmes kooperativës, personit në kushte të pa volitshme shoqërore dhe Asistentit social të shërbimit dërgues, aktorët e tjerë (p.sh., edukatorë të qendrave të strehimit social e të shërbimeve të tjera të përfshira);

2. intervista me personin dhe me departamentet e përfshira në projektin social të përgjithshëm që ka të bëjë me personin;

3. vlerësimi i aftësive (kompetencave e);

4. Hartimi i projektit të punësimit;

5. Monitorimi i progresit të punësimit me verifikime të përbashkëta periodike me shërbimet e përfshira në projekt.

Kërkesat:

Të ketë certifikatën e gjendjes së pa volitshme shoqërore, sipas ligjit 381/91.

Kontakti:

Adresa: Via Firenze, 11/b – 39100 Bolzano

Tel:0471 261949; **Fax:** 0471 469369

Email: info@ilpontëbz.it

Orari për publikun: 8.30 – 12.00

COOPËRATIVA SOCIALE OASIS O.N.L.U.S.

(kooperativa Sociale OAZIZ- O.N.L.U.S.)

"OASIS" (OAZIZ) është një kooperativë e lloji B

Shërbimet që ofrohen: Angazhohet në ndihmë të personave me gjendje të pa volitshme shoqërore, sa parashikohet në: ligj.nr° 381/1991, nen. 4 dhe vepron në aktivitete të ndryshme të punës dhe të shërbimit duke e ofruar vetën, si një realitet që kontribuon në fushën e edukimit, trajnimit, dhe punëgjatjes; me objektiv riaftësimin social të personit. Aktivitetet e punës zhvillohen në disa fusha:

- në fushën e kopshtarisë (kujdesi dhe mirëmbajtja e sipërfaqeve të gjelbërta, pastrimin e rrugëve...);
- mbledhjen e mbeturinave;
- montimin e smontimin e objektëve të lëvizshme;
- menaxhimin e pallatit të sportit (pala ghiaccio -"Sill qendër");
- Laboratorin, grafikë reklamash, webdesign, stampa, botime.

Fazat e pranimit në mbikëqyrje/përfshirje:

1. sinjalizim, kërkesë kooperativës nga shërbimet prezentë në territor si (Ser.T., Hands, UEPE, Odos, CSM, ASSB, Sil ...);
2. në rast të disponueshmërie, merret parasysht rasti;
3. Intervista/njohja dhe vlerësimi tjetër;
4. në raste disponueshmërie, bëhet përsëri vlerësimi pastaj

hartimi dhe aktivizimi i një projekti me porosi të individualizuar, gjithmonë në bashkëpunim me shërbimin dërgues.

5. verifikime të përbashkët periodike (Shërbimi-Person-Oasis).

Kontakti:

Adresa: Via di Mezzo ai Piani 6 – 39100 BOLZANO

Tël: 0471/301675 **Fax:** 0471/970049

Email: info@oasis-bz.it; **Sito:** www.oasis.bz.it

Orari për publikun: nga e hëna deri të enjten 8.00-12.30, 14.00-17.30, të premten 8.00-14.00

**MEBO COOP
(MEBO Koop)**

"MEBO" është një Kooperativë Sociale e tipi B e cila kryen shërbime pastrimi dhe shërbime të tjera të grumbullimit të mbeturinave.

Shërbimet që ofrohen: ndihmon punësimin e personave që u përkasin kategorive të përcaktuara nga L. 381/91 si jo të favorizuara.

Fazat e pranimit në mbikëqyrje/përfshirje:

1. sinjalizimi, kontakti me shërbimet sinjalizuese (publike ose private);
2. shtrimi i projektit të individualizuar dhe punëgjatja;
3. aktivizimi i stazhit apo trajnimit me ndërmjetësim të zyrës punëdhënëse;
4. Punësim sipas L. 381/91.

Kontakti:

Adresa: via Palade 99/2, 39012 Merano

Tel: 348 2414466

Email: emer.alberto@tin.it

ANGOLO VERDE

"ANGOLO VERDE" është një Kooperativë Sociale e tipi B e cila merret me projektimin dhe mirëmbajtjen e parqeve dhe kopshteve.

Shërbimet që ofrohen:

punësimin e individëve në një gjendje të pafavorshme sociale, siç përcaktohet nga L. 381/91.

Fazat e pranimit në mbikëqyrje/përfshirje:

1. sinjalizimi, kontakti me shërbimet sinjalizuese (publike ose private);
2. përpunimi i projektit të individualizuar dhe punëgjëtja;
3. aktivizimi i stazhit apo trajnimi me ndërmjetësim të zyrës punëdhënëse;
4. verifikime të përbashkët të shërbimeve e përfshira në projekt;
5. Punësim sipas L. 381/91.

Kontakti:

Adresa: via Galilei 2, 39100 Bolzano.

Tël: 335 5482325

Email: angoloverde@angoloverde.com

**TURANDOT COOPĚRATIVA SOCIALE
(TURANDOT Kooperativa Sociale)**

"TURANDOT" është një Kooperativë Sociale e tipi B që merret me hartimin, implementimin dhe mirëmbajtjen e parqeve dhe kopshteve - Shërbime hekurosje - Shërbime transporti - Shërbime pastrimi.

Shërbimet që ofrohen: punësimin e individëve që ndodhen në një gjendje të pafavorshme sociale si të përcaktuara nga L. 381/91.

Fazat e hyrjes- përfshirjes:

1. sinjalizimi, kontakti me shërbimet sinjalizuese (publike ose private);
2. përpunimi i projektit të individualizuar, punëgjëtja;
3. aktivizimi i stazhit apo trajnimi me ndërmjetësim të zyrës punëdhënëse;

4. verifikime të përbashkët të shërbimeve e përfshira në projekt;
5. Punësim sipas L. 381/91.

Kontakti:

Adresa: via Speckbacher 44, 39012 Merano (BZ)

Tel: 0473/445629 – **Fax:** 0473/207432

Email: info@turandot.eu

Siti: www.turandot.eu

PROVINCIA AUTONOME E TRENTO

**SHERBIMI SOCIAL PRIVAT NË FUSHËN E
MIRËPRITJES (AKOLJENCËS)**

A.P.A.S.

A.P.A.S. (*Associazione Provinciale Aiuto Sociale-Shoqata Provinciale e Ndhmës Social*), vepron si jo-fitimprurëse në marrëveshje me Provincën Autonome të Trentos dhe në bashkëpunim me shërbimet publike dhe private në këtë zonë. Kjo figuron si qendër dëgjimi dhe referimi për njerëzit në situata të vështira familjare, personale, shoqërore dhe kulturore në situatë paraburgimi dhe ri-integrimi social, përballon çështjet e burgut në globalitet.

Shërbimet që ofrohen:

- Pritja dhe orientimi;
- intervistë javore në burgun (casa circondariale) e Trentos;
- Ndhmë për familjet e personave të burgosur;
- Mirëpritje (strehim) të përkohshëm rezidencial sipas një projekti të caktuar;
- Kurs trajnimi sipas kërkesave të punës që parashikohet të kryej i ndihmuari;
- Promovimi dhe trajnimi i vullnetarëve;

- Aktivitete gjallëruese (animacion) kulturore dhe zbatimi me tremujorshë "Oltre il muro" (Përtej Murit), menaxhimi i website www.apastrento.it;

- Ndërgjegjësimi i komunitetit në lidhje me problemet e burgut.

Kërkohet:

APAS ndihmon të burgosurit prezentë në burgun e Provincës së Trentos, të burgosurit që ndjekin masave alternative, ato që janë rezident në provincë ose banues pranë qendrave të organizatave / strukturave të saja, banorët trentin që mbahen të burgosur në burgjet jashtë Provincës si dhe familjarët e tyre; banorët e Provincës të liruar nga burgu dhe familjet e tyre; banorët e dalë nga burgu edhe se rezident jashtë Provincës, me kufizim, ndihmohen edhe ato shërbime të cilat janë të një natyre urgjente.

Kontakti:

Adresa: Vicolo S. M. Maddalena, 11, 38122 Trento (TN)

Tël: 0461 239200; **Fax:** 0461 238323

Email: info@apastrento.it

Siti: www.apastrento.it

Orari: e hënë, e martë, e mërkurë, e enjte, e premte 8:30-12:30, 14:30-18:00 e mërkurë, e premte 8:30-12:30

ATAS Onlus

"**ATAS**" Onlus është Shoqata Trentine për mirëpritjen (akoljencën) e të huajve që, ofron imigrantëve shërbime strehimi dhe konsultimi në marrëveshje me të Provincës Autonome të Trentos sipas ligjit L.P 2 maj 1990 nr 13 dhe amendamentet pasuese.

Shërbimet që ofrohen:

Shërbime konsulte për shtetasit e huaj që mbahen të burgosur në burgjet e Trentos dhe Roveretos.

Bëhen konsulta me shërbimet publike / private dhe të huaj ish-të burgosur në lidhje me kërkesën për të rregulluar pozicionin e tyre të lejes së qëndrimit në Itali.

Kontakti:

Adresa: c/o Cinformi Via Zambra 11, 38121 Trento

Tel: 0461/405631; **Fax:** 0461/405699;

Email: michele.larentis@atas.tn.it

Orari për publikun: 9.00-13.00 (e enjte 9.00-15.00)

Referentë : Michele Larentis

PUNTO D'INCONTRO**(Pikëtakimi)**

"PUNTO D'INCONTRO" (Pikëtakimi) është një Kooperativë Sociale që, siç përcaktohet në statutin e saj: "ka për qëllim të ndjekë interesin e përgjithshëm të komunitetit për të promovuar integrimin njerëzore dhe sociale të qytetarëve, anëtarëve dhe jo-anëtarëve, me kujdes të veçantë ndaj të pafavorizuarve të shoqërisë , dhe për të vepruar në mbështetje të atyre që janë të marginalizuar për shkaqe apo arsye të ndryshme, me çdo iniciativë e ndihmë ...".

Shërbimet që ofrohen:

- Shërbim mirëpritjeje

1. mirëpritja gjatë ditës

2. mbajtja gjatë natës: veç për periudhën e dimrit (nëntor-prill)

3. sekretariati social;

4. shtrimi i drekës, nga e hëna deri të shtunë, pas intervistës së parë në zyrë

5. shërbime për tu larë (dushe)

6. shërbim gardërobë (veshje).

Laboratori

7. Aktivitet laborator i zdrukthëtarie dhe restaurimi, për krijimin e kompetencës profesionale për punësim sipas punës që parashikohet për të ardhmen.

Kërkohet:

8. për shërbimin e mirëpritjes është e mjaftueshme që personi në fjalë të paraqitet në zyrë për të kërkuar ndihmë duke provuar se ka nevojë;

9. për hyrje në laboratorin e punës, duhet që shërbimet sociale dhe / ose specialistike të territorit, të paraqesin një kërkesë, pastaj bëhet vlerësimi për të parë nëse plotësohen kërkesat nevojshme.

Kontakti:

Adresa: via del Travai, 1, 38122, Trento

Tel. 0461 984237; **Fax:** 0461 264726;

Emaili: direzionë@puntodincontro.trento.it

Orari për publikun: nga e hëna deri të shtunë, 9.00-17.00:

Shërbimi i pritjes

Adresa: via del Travai 5 (segretariato sociale), 7 (sala),

Adresa: via Estërle (docce e guardaroba)

Tel. 0461 984237; **Fax:** 0461 264726

Email: accoglienza@puntodincontro.trento.it

Orari: e hënë,e martë, e mërkurë, e premte: 9.00-17.00 e enjte: 14.00-17.00

Laboratori

Adresa:via Maccani 150, 38121Trento

Tel. 0461 830208;

Emaili: laboratorio@puntodincontro.trento.it

Orari: nga e hëna deri të premten: 8,30/11.30 -13,00/17,00

GRUPPO AMA

(Grupi AMA)

"AMA" është një grup ndihme që zgjodhi emrin "Të burgosur të Lirë" (Detenuti Liberi) dhe ndihmon personat që ndodhen në burgun e Trentos.

Grupi është fakultativ, prandaj regjistrohen personat të cilët dëshirojnë dhe / ose duhet të ndajnë ndjenja dhe përshtypjet gjatë periudhës së burgimit. Takimi me grupin është një moment i lirë për të shprehur emocionet dhe ndjenjat e tyre pa frikën që dikush i gjykon keq. Menaxhohet nga personel i përgatitur enkas, promovon një dialog konstruktiv midis njerëzve që ndajnë të njëjtën eksperiencë jete.

Shërbimet që ofrohen: grupi AMA i drejtuar nga personël

i përgatitur enkas (specializuar).

Kontakti:

Adresa: Via Torre d'Augusto, 2/1, 38122 Trento

Tel: 0461 239640; **Fax:** 0461 222951

Email ama.trento@tin.it; **Sito:** www.automutuoaiuto.it

Orari për publikun: 9.00-12.30 nga e hëna deri të premten

Referentë : Asistentja Sociale: Sandra Veturelli

GIRASOLE

(Gjirasole/luledielli)

Kooperativa "**GIRASOLE**" (Luledielli) merret me problemin e marginalizimi të meshkujve të rritur duke zhvilluar aktivitete në tri fusha:

1. Komunitetet e mirëpritjes, ku zbatohen programe rehabilitimi për njerëzit, për të cilët është provuar që janë të pafavorizuar, për të ndërmarrë veprimtari në ndihmë të rritjes së marrëdhënieve shoqërore dhe vetë-menaxhimit të jetës së përditshme, në mënyrë që t'i adresojë drejt rehabilitimit social dhe riaftësimin profesional.

2. Struktura gjysmë e mbrojtur "Casa ex Maglio" (shtëpia ish Maljo) e cila përfshin gjashtë apartamente ku njerëzit e marrë nën kujdes mund të konsolidojë dhe të verifikojnë aftësitë e autonomisë që kanë zhvilluar në projektin e Komunitetit ose me e Shërbimeve Sociale të territorit.

3. Laboratori i restaurimit të mobileve antike dhe zdrukthëtari, veprimtari e cila synon përvetësimin e kompetencave për punë

Shërbimet që ofrohen:

- Intervista për verifikime në lidhje me realizimin e kërkesave të dorëzuara nga ana e Shërbimeve Sociale;

- Intervista informative rreth rrugëve alternative jashtë burgut.

Kërkohet:

Kërkesa për mirëpritje e paraqitur Kooperativës "Girasole" (Gjirasole) duhet të mbështetet nga UEPE e nga shërbimet e

specializuara, të përfshira sipas nevojës.

Kontakti:

Adresa: Via Flaim, 3 – 38068 Rovereto

Tel: 0464 438914; **Fax:** 0464 437209

Email comunitagirasole@virgilio.it

Orari për publikun: takimi sipas kërkesave

Referentë : Carollo Luigi, Pozza Fabiola

**AVVOCATI PER LA SOLIDARIETA'
TRENTO - ROVERETO**

(Avokatet për Solidaritet Trento-Rovereto)

Është një shërbim i mbrojtjes ligjore për të pastrehët, ka lindur nga bashkëpunimi në mes të përfaqësuesve të shoqatave dhe kooperativave sociale që merren me njerëz të margjinalizuar (të pa favorizuar) të promovuara dhe të financuara nga Fondacioni "Cassa di Risparmio di Trento e Rovereto".

Ofron një sportel që hapet një herë në javë, në prani të avokatëve vullnetarë, që falas, me turne, ndihmojnë me (asistencë) konsultë ligjore, personat e pastrehë.

Shërbimi që ofrohet: Konsultë ligjore falas, për personat e pastrehë.

Kërkohet:

- të jesh i pastrehë;
- kushte të pasigurta materiale për jetesë;
- Mungesë e rrjetit mbështetës, të përshtatshëm;
- Prani e njëkohshme e nevojave të ndryshme / probleme;
- pa mundësi të ndryshimit subjektiv në një kohë të shkurtër.

Kontakti:

TRENTO

Adresa: Via Travaì n. 1— 38122 TRENTO

Tel. 0461 984237 **Fax.** 0461 264726

Email: accoglienza@puntodincontro.trento.it

direzionë@puntodincontro.trento.it

Siti: www.puntodincontro.trento.it

Referentë: Angelo Poletti

Orari për publikun: takimi sipas kërkesave; çdo të enjte
14.30-16.30

Kontakti:

ROVERETO

Adresa: c/o Centro Italiano Femminile (CIF) Via
Campagnole n. 13/A – 38068 ROVERETO

Tel. 334 7777487

Email: aps.rovereto@gmail.com

Orari për publikun:: sipas kërkesave: të martën e parë
dhe të tretë të muajit: 14.30 - 16.30

CARITAS DIOCESANA DI TRENTO

(Karitas Dioqezana e Trentos)

Qendër konsultë dhe Solidariteti e Dekanatit të Trentos që mirëpret kërkesat e personave në vështirësi ekonomike e sociale.

Që nga viti 2002 ai kryen një shërbim në burgun e Trentos në favor të të dënuarve pa përkrahjen e anëtarëve të familjes

Shërbimet që ofrohen:

Sigurimi i veshjeve dhe produkteve për higjienën personale sipas kërkesës të të burgosurit.

Kontakti:

Adresa: Via Endrici, 27 Trento

Tel. 0461 261166; **Fax:** 0461 266176

Email: s.ticchi@diocesitn.it; m.tapparelli@diocesitn.it

Referenti: Ticchi Simona-Tapparelli Mariangela

CONVENTO PADRI FRANCESCANI (Manastir i Etërve Françeskan)

Është Komuniteti i kujdesit rezidencial në Manastirin Françeskan që ofron mbajtjen për një periudhë të caktuar të njerëzve narkoman o me probleme të tjera marginalizimit në funksion të një rimëkëmbjeje dhe kthimi në ambientin e origjinës. Mirëpret persona të liruar nga burgu ose me çështje të vogla të drejtësisë, derisa të arrijnë të kenë një realizim pozitiv, në një ambient të përshtatshëm dhe në një punë të vlefshme.

Shërbimet që ofrohen:

Propozimi parashikon një përvojë intensive të jetës në qendrën e rimëkëmbjes, një program me dizajn takimi të përditshëm në komunitet dhe aktivitetet verifikimi të mirëmbajtjes së zakonshme dhe pastrimit të ambientit, rimarrjen e kapaciteteve për punë në fushën e lulishtarisë dhe serrave për rritjen e luleve; intervista personale me edukatorët dhe ekspertë të tjerë, qofshin edhe të jashtëm.

Kërkohet:

Duhet të bëhet një kërkesë personale me shkrim, vazhdon me një intervistë me personin në fjalë dhe me njerëz të cilët i kanë prezantuar, një periudhë prove prej dhjetë ditësh, rikrijimi i kontaktit me familjen dhe/ose shërbimin social, pranimi i pa kondicionuar i regullave të qendrës rezidenciale.

Kontakti:

Adresa: Via A. Diaz, 3, 38023, Cles

Tel: 0464 421147

Email: fraticles@pcn.net

VOCE AMICA (Zëri i miqësisë)

Komuniteti i mikpritjes është një qendër banimi, e përzier, me 17 vende me marrëveshje, të rezervuar për individë të cilët

janë në vështirësi dhe kanë nevojë për kontroll e shërbim kundër abuzimit të substancave psikotrope, të cilët përfitojnë masa të mbikëqyrjes si një alternativë ndaj burgu.

Shërbimet që ofrohen:

Programi terapeutik i rehabilitimit synon kthimin në normalitet të njerëzve të varur nga droga e abuzimet (narkomanët).

Kërkohet:

kushti e varësisë nga droga të tjera lëndë abuzimi (duhet të jeshë narkoman).

Kontakti:

Adresa: Via Giardini n. 34-38060, Villa Lagarina

Tel: 0464 413736; **Fax:** 0464 499287;

Mail: voceamicatn@libero.it

Referentë : Carlo Bruno

**PUNTO D'APPRODO
(Punto Daprod)**

"Punto Daprod" është një Kooperativë Sociale-onlus që ofron mirëpritje rezidenciale dhe ditore për gratë e vetme ose me fëmijë të cilat janë në vështirësi të përkohshme, shoqërore apo familjare për arsye personale dhe kanë nevojë për mbështetje të veçantë për të përballuar këtë periudhë. Mirëpritja rezidenciale konsiderohet një masë alternative ndaj dënimit, me kusht që situata e personit të jetë në përputhje me llojin dhe organizimin e strukturave të ndryshme.

Shërbimet që ofrohen:

- Mirëpritje e strehim të përkohshëm për gra të vetme;
- Mirëpritje e strehim të përkohshëm për nenat me fëmijë;
- Apartamente të gjysmë-mbrojtur për vajzat që janë viktime të trafikimit;
- Laboratori për trajnim; parapërgatitje për punësim.

Kërkohet:

- Motivimi i personit për të ndërmarrë procesin e ndryshimit;
- Marrja nën kujdes nga shërbimet sociale lokale dhe mundësisht nga specialistët (Sert, Njësia e Psikiatrisë, Psikologjisë, alkoolizmit, UEPE.);
- Ndërhyrja të jetë e përkohshme (zakonisht jo më shumë se tre vjet);
- Autonomia menaxheriale e mjaftueshme e personit, për t'u kujdesur për vetveten dhe mjedisin;
- Aftësitë ndër personale të mjaftueshme për të jetuar përvojën në komunitet në qendër (me të tjerë).

Kontakti:

Adresa: Via Valbusa Grande, 48

Tel: 0464 422049 ; **Fax:** 0464 422059;

Emaili: puntodapprodo@virgilio.it

Siti www.puntodapprodo.it

Referentë: Drejtori për aspektet e përgjithshme (A.S. Giuseppe Piamarta)

Koordinuesit e strukturës për përfshirjen e personave në komunitet.

**CAMPARTA
(Kamparta)**

Komuniteti terapeutik "Camparta" propozohet si përgjigje e nevojave të toksikomanëve, duke dhënë strehim. Modeli i ndërhyrjes është i llojit psikoterapi-psikoanalitikë. Modeli i punës qëndron në mbështetjen e personit në vështirësi dhe të dobët psiqikisht, të droguarit, përmes raportit empatik (ndjeshmërisë), emocional, por gjithashtu në gjendje të bëjë veprimtari të interpretimit, një ego terapeutike për rikthim në jetën normale (ri-mëkëmbje).

Shërbimet që ofrohen:

- Mirëpret njerëzit me varësisë, të motivuar për të ndryshuar për dërgimin në Ser.D;
- Për një numër të kufizuar të vendeve gjithashtu mirëpret njerëzit nën përkujdesjen sociale, për zbatimin e një alternative

terapeutike ndaj burgosjes.

Kërkohet:

Kamparta është një strukturë e regjistruar në regjistrin e organeve ndihmëse, e akredituar dhe në marrëveshjes me Ndërmarrjen për Shërbimet Shëndetësore të Provincës (APSS).

Kontakti:

Adresa: Fraz. Meano, loc. Camparta Alta, Via delle Case Nove 43, 38040, Trento

Tel: 0461 991351; **Fax:** 0461 991351

Orari për publikun: çdo ditë

Referentë: dott. Valerio Costa

**VILLA SANT'IGNAZIO
(VILA SHËN INJACI)**

"Vila Shën Injaci" është një Kooperativë e solidaritetit social që mirëpret të rinjtë dhe të rriturit në situata të rënda familjare dhe vështirësitë personale. Në veçanti sektorët e "mikpritjes" dhe "mirëpritjes sociale" merret edhe me personat e burgosur dhe ish-të burgosurit. Përgjigja e sektorit të parë, kryesisht nevoja e mikpritjes jepet afatshkurtër: personave të rritur-të moshuar; ndërsa sektori i dytë: mirëpret në formën e komunitetit; të rinjtë-të rritur; për një periudhë mesatare - të gjatë; duke ndërtuar së bashku me ta, në një proces edukativ, autonominë personale më të madhe (për shtëpi, punë, shoqëri...).

Shërbimet që ofrohen:

Të burgosurit dhe ish-të burgosurit mund të përdorin, si gjithë njerëzit e tjerë; shërbimet e mirëpritjes, strehim dhe kujdesje të ofruara nga qendra, si dhe shoqërimin me punonjës socialë dhe edukatorët, të cilët punojnë në fushat e mësipërme.

Kontakti:

Adresa: Via delle Laste 22, Trento

Tel: 0461 238720; **Fax:** 0461 236353;
Emaili: ospitalita@vsi.it; **Sito:** www.coop.vsi.it
Orari për banuesit: rri hapët 24h në 24h
Orari i hapjes së sportelit të mirëpritjes: 9-12 e 15-18

**SCUOLA PRIMARIA E SCUOLA SECONDARIA
TRENTO 5
(SHKOLLA E NIVELIT PRIMAR DHE DYTËSOR
TRENTO 5)**

Qendra për Arsimin e të Rriturve pranë " Shkollës së nivelit Primar dhe Dytësor të Trento 5", e cila organizon aktivitete shkollore që ekzistojnë edhe brenda Burgut të Trentos.

Shërbimet që ofrohen:

Në veçanti, bëhen kurse të nivelit të studimit primar (fillestar) që u japin mundësinë të burgosurve të ndjekin kurset e alfabetizimit të gjuhës italianë për të huajt; njohuri alfabetizimi kompjuterike; aktivitete ekspresive, shkenca, film kinemaje dhe kurse për diplomën e shkollës së mesme të shkallës së I, me kohëzgjatje vjetore (shtator-maj) me provime përfundimtare.

Kërkohet: mund të regjistrohen të gjithë të burgosurit me përjashtim të kursit të shkollës së mesme të shkallës së I, i cili është rezervuar atyre, të cilët i plotësojnë kërkesat e gjuhës italiane.

Kontakti:

Adresa: Istituto Comprensivo "Trento 5", Piazza Raffaello Sanzio 13, Trento. (TN)

SHËRBIMET SOCIALE PRIVATE PËR PUNËSIM

**IL GABBIANO
(GABIANI)**

"IL GABBIANO" (GABIANI) është një kooperativë që merret me sistemimin në punë të njerëzve të pafavorizuar (un

organizëm që ligji mbi kooperativizmin 381 Akti i vitit 1991 e përcakton si kooperativë sociale të tipit B) e formuar nga anëtarë të punësuar dhe vullnetarë.

E themeluar në dhjetor të vitit 1987, Kooperativa, deri më sot, ka ndihmuar 215 persona në svantazh, shumica e të cilëve **për çështje të një natyre gjyqësor (burgimi dhe masat alternative ndaj burgimit)** siç kërkohet nga qëllimet statusore.

Shërbimet që ofrohen: sistemim në punë (punëgjetje)

Kontakti:

Adresa: Via Provina, 20, 38123 Ravina (Tn)

Tel: 0461 343501; **Fax:** 0461 343600;

Emaili: il_gabbiano@consolida.it;

Siti: www.ilgabbianotrento.coop

Orari për publikun: nga e hëna deri të premten: 7.45 – 17.30

Referentë : Sandro Nardelli

**JOB'S COOP SOCIETA' COOPERATIVA AREE VERDI –
GIARDINAGGIO
("JOB'S COOP" SHOQËRI KOOPERATIVE ZONA
LULISHTE-KOPSHTARI)**

"Job's Coop", është një kooperativë për punëdhënie. Ka edhe ekipet që merren me punë të dobishme shoqërore mbi bazën e "ndërrhyrjes 19" të listave të zyrës së punës. Ata veprojnë në territorin e C10. Emrat merren nga zyra e regjistrimit të të papunëve, në zyrën e punës së Roveretos.

Kontakti:

Adresa: Via Terranera, 75/77, 38065, Mori (TN)

Tel: 0464 919191; **Fax:** 0464 919100;

Emaili cornelio@jobscoop.it

LAVORI IN CORSO

Kooperativa "Lavori in Corso" punon në favor të personave në vështirësi për të gjetur punë, duke u ofruar atyre mundësinë e gjetjes, në kontekstin e brendshëm të një pune të organizuar në formën e ndërmarrjes, me një proces të individualizuar në zhvillimit dhe rritjen e aftësive të tyre me qëllim ndërtimi të një perspektive profesionale në tregun e zakonshëm, por kur niveli i kompetencës nuk është në nivelin e kërkuar atëherë , në kontekstin e një kooperative.

Shërbimet që ofrohen:

sistemim në punë të përshtatshme nëpërmjet përdorimit të instrumenteve të parashikuara në Planin Provincial të ndërhyrjeve në politikën punësuese (aksioni 9 dhe aksioni 10 etj); mikpritje dhe stazh formimi.

Kërkesat: Kërkesat e ekselit sipas Planit Provincial të ndërhyrjeve në politikën punësuese.

Kontakti

Adresa: Via S. Cipriano, 26, 38087 Roncone (Tn)

Tel: 0465 900061; **Fax:** 0465 900242;

Emaili: info@lavoriincorso.tn.it

Orari për publikun: nga e hëna deri të premten 8:30-12:30 e 14:00-18:00

Referentë: Licia Busatti (Drejtoresh e Përgjegjëse Sociale)
Nicola Lombardi (Përgjegjëse Sociale)

PADRI FRANCESCANI DI CLES (ETËRTI FRANÇESKAN TË KLESIT)

Komuniteti i mirëpritjes për strehim në manastirin Shën Antonio të Etërve Françeskanë të Klesit ofron një periudhë kohore të caktuar (të shkurtër) për person me varësi droge o substanca të tjera narkotike, që janë në një gjendje të

margjinalizimit apo svantazhi social; gjithashtu mirëpret persona të nënshtruar masave alternative ndaj burgut. Synimi është që t'u ofrojë mysafirëve të Komunitetit një rrugë edukative, që do t'i mundësojë ata të bëhen të vetëdijshëm për dinamikën e gabuar të përvojës së jetës së mëparshme dhe të përpiqen ta ndryshojnë apo ta zëvendësojnë me regjim më funksional, në funksion të një rehabilitim të suksesshëm në shoqëri.

Shërbimet që ofrohen:

Strehimi parashikon një përvojë intensive të jetës në komunitet, nëpërmjet shumë momentesh të jetës së përbashkët, lehtësohet shfaqja e vështirësive në marrëdhënie dhe lejohet, përmes diskutimesh dhe të ndihmës reciproke, të gjinden mënyra alternative për të bashkëjetuar me të tjerët. Çdo mëngjes bëhet një takim, në prani të operatorëve, me të cilët diskutohen probleme (si ato praktike të jetesës së përditshme dhe aspektet më të thella) që dalin herë pas here në grup. Gjithashtu ofrohet mundësia që të bëhen intervista individuale me edukatorët dhe, sipas rastit, me ekspertë të tjerë, duke përfshirë edhe të jashtëm

Kërkohet: Manastiri kërkoi raportim nga Shërbimet Sociale dhe Territoriale dhe deklarimi i qëllimit nga ana e atyre që kërkojnë të pranohen për të ndërmarrë udhëtimin. Më pas vendoset të bëhen një ose më shumë intervista me personin në fjalë, me shërbimet dhe çdo person të rëndësishme për të strehuarin; për njohje në parë dhe për një shkëmbim të ndërsjellë të informacionit. Nëse ju bien dakord për mirëpritjen, vendoset që prova të jetë për një periudhë fillestare, përafërsisht 3-4 javë. Prova programohet në mënyrë që dy operatorë-edukatorë të ndjekin personin dhe të kuptojnë nëse rruga e propozuar është në përputhje me motivet e tij dhe gatishmërinë e tij për të ndryshuar. Pasi mbarimit të periudhës së provës mbahet takimi i parë për shqyrtim në praninë e shërbimeve të përfshira, dhe pastaj vazhdon përvoja për një periudhë më të gjatë, sipas llojit të akord të përbashkët.

Kontakti

Adresa: via A.Diaz, 3, 38023, Cles

Tel: 331/7160001 - 0463/421147,

Email: fraticles@pcn.nèt

VENATURE S.C.S

"Venature" Kooperativë Sociale e themeluar në vitin 2009, për spin-off, e cila promovohet dhe favorizohet "Le Coste" Kooperativë e solidaritetit social.

Venature është një ndërmarrje shoqërore që i drejtohet posaçërisht përdorimit të fuqisë punëtore të grave të pafavorizuar, duke siguruar një mjedis të sigurt punë. Persona në një svantazh pune, në të cilët vihen në pah nevoja të veçanta. Punon në skuadër pune ekipore për zhvillimin e aftësive, kompetencave dhe përgjegjësisë operative.

Në "Venature" kryhen aktivitete lavanderie, hekurosje, menaxhimi gardërobë, dhënia me qira material pambuku/liri për hotele/restorante (çarçafë, peshqirë, mbulesa tavolinash etj.) për sektorin e tretë, për klientët privatë dhe publik, ndërkohë punohet në sistemim dhe ndërrim të rrobave në shtretërit e disa shtëpi pleqsh /azile pleqsh (*RSA -Residenza Servizi Asistenziali/Residenza e Shërbimeve Assistenziale*).

Që nga viti 2012, gjithashtu menaxhon lavanderi brenda në Burgun e Trentos, duke ofruar mundësi punësimi për të burgosurit.

Venature ndërton projekte për punëgjetje në bashkëpunim me personin në pozitë të pafavorshme dhe me shërbimet sociale lokale, me shërbimet e specializuara (Qendra për Shërbimet e Shëndetit Mendor, alkoolizmi, narkomania, Zyra e Jashtme e Ekzekutimit Penal), me burgun e Trentos dhe Agjencinë e Punësimit, të Trentos.

Al 31/12/2012; kooperativa kishte 76 punëtorë.

Kontakti:

Adresa: Via Alto Adige, 94 – 38121 Trento

Tel: 0461.950961

Fax: 0461.950904

Emaili: segretëria@lecoste.org

Pec: venature@pec.cooperazionetrentina.it

Referentë: Domenico Zalla

SAMUELE SOCIETÀ COOPERATIVA SOCIALE SAMUELE KOOPERATIVE SOCIALI

"Samuele", Kooperativa Sociale që realizon kurse trajnimi për persona të cilët: për vështirësi të ndryshme nuk mundën drejtpërdrejt të çajnë në tregun e punës; me qëllim të ndërtojë dhe forcojë personalitetin dhe profesionalitetin e tyre nëpërmjet një projekti të ri.

Falë artikullimit të laboratorëve trajnues dhe aftësisë ndërpersonale të operatorëve; janë ndërtuar mjedise edukative të individualizuara që rrisin aftësitë marrëse në temat e trajnimit, ngritje të vetëdijes dhe zotërim të profilit, si dhe kompetencat specifike të punës.

Kooperativa Samuele vepron kryesisht nëpërmjet dy kanaleve të trajnimit:

- Me laboratorët e punës të tipit gjysmë-rezidencial (strehues) sipas L.P. 14/91, ku katalogohen si "Qendra pune e shoqërizimi" (1.9) dhe "laboratorë për përvetësimin e kushteve të profesionalizimit për të rriturit" (2.4).

Këto alternativa punësimi ndiqen me qëllimin "vetë kompetent" që është arritur nëpërmjet njohjes/ruajtja së aftësive ekzistuese dhe eksperimentimit/vlerësimit të kapaciteteve të reja, rritjen e ndërgjegjësimit të personit dhe "të qënies në gjendje për të bërë";

- Me Projektet e Fondin Social Evropian ndiqen objektivat e: "kompetenca e vetvetes", të cilët realizohen nëpërmjet zhvillimit të aftësive profesionale dhe zotërimit të trashëgimisë së tyre të të mësuarit, duke i dhënë mundësi personit të përcaktojë dhe të kryejë nën përgjegjësinë e vet, Projektin e punësimit.

Shërbimi u drejtohet:

- Të miturve dhe të rinjve të dalë para kohe nga sistemi shkollor, ose në vështirësi në brendësi të tij, që kanë nevojë

për të kuptuar funksionimin e dimensionit të punës, që bëjnë përvojë konkrete për të nxjerrë nga ajo një drejtim të eksperiencës, dëshirave, aftësive, planifikimit;

- Të rriturit me paaftësi të mesme e të ultë (fizike, mendore, konjitive), që mund të angazhohen në kohë për të ndërtuar një projekt unik pune, por kanë nevojë për të ri-gjetur burime, si fizike (kapaciteti metode...) dhe simbolike (vetë-respekt, siguri ...), në mënyrë që të arrijnë këto objekte;

- Të rriturit në situata paaftësie, që kërkojnë mbajtjen e kapacitetit të njohurive dhe aftësive, duke mos synuar një rihyrje në tregun e punës, në mënyrë që të arrihet një autonomi më e madhe dhe mirëqenie në jetën e përditshme;

- Njerëz të huaj (imigrantë) të cilët kanë nevojë për të riorientuar aftësitë që kanë me kërkesat e tregut lokal të punës, si në aspektin, të dish-të bësh (profilet e kërkuara...) në aspektin të dish-të jesh (gjuhën qëndrimet...);

- Të rriturit në situata të vështirësive të përjashtimit social (alkoolistët në trajtim, të burgosurit të pranuar në masa alternative, ish-të burgosur, njerëzit me nivele të ulëta të integritimit social).

Shërbimet që ofrohen:

- Punësimi nëpërmjet trajnimit, gjysmë-banesore seminare trajnuese profesionale në punime: lëkure / industrinë e letrës, bar/hoteleri, paketim/shitje, mirëmbajtjen e sipërfaqeve të gjelbra;

- Kurse trajnimi FSE për njerëzit që përjetojnë paaftësi dhe svantazh social.

Kërkohet: Për procesin e punësimit është themelore dërgimi (propozimi) i Shërbimeve Sociale të referimit. Për proceset e financuara nga FSE (Fondi Social Evropian) ndryshojnë, ka ndryshime nga projekti në projekt. Jeni të lutur të kontaktoni Kooperativë për të verifikuar tipologjinë.

Kontakti

Adresa: Via alle Laste,22 – Trento

Tel. 0461-230888 **Fax** 0461-260820

Siti <http://samuele.vsi.it>
Email: educa@coopsamuele.it
Referentë: dott.ssa Elena Pivotto

LA SFERA

"**LA SFERA**" është një Kooperativë e tipit B, dhe kryen aktivitete që synojnë sigurimin e punësimit për njerëzit që, me ndihmën e shërbimeve komunitare, janë duke bërë një rrugë për të kapërcyer problemet që i kanë shtyr ato në pozicion svantazhi shoqëror, ndaj tregut të punës.

Personi për punësim merret në kooperativë në bazë të një projekti të individualizuar, në bashkëpunim me shërbimet që e mbështesin atë (Shërbimet Sociale, Alkoolgjia, ndërhyrje e Shërbimit UEPE, Qendra për Shëndet Mendor, Agjencia për punësim etj).

Aktiviteti prodhues:

- Pastrimi dhe shërbime sanitare për klientët publike dhe privatë, të tilla si: mjedise publike, zyrat, shkallë pallatesh, strehime (qendra ose shtëpi).etj

- Ndërtimi, mirëmbajtja dhe menaxhimi i zonave të gjelbra, kampeve sportive, zona lulishtesh ose pyjore në periferi, kopshtari dhe restaurim e mjedisi;

- Ruajtja dhe pastrimi i objekteve sportive:

- Punë të dobishme shoqërore.

Klientët kryesorë janë PAT, komunat e Trentos, Aldeno, Mezzolombardo, Volano, Pomarolo, Albiano, Mori e Sover, l'ASIS, institute të ndryshme arsimore, ITEA si dhe klientë të shumtë privat.

Kontakti:

Adresa: via Lung'Adige San Nicolò, 12 – 38122 Trento

Tel: 0461 983488 – **fax :** 0461 261976;

Emaili: info@lasfera.org

Siti: www.lasfera.org

A.L.P.I

A.L.P.I është një Shoqëri Kooperative që punon me projekte të Individualizuara. Futet në serinë e Kooperativave të tipit B.

Promovon procese pune të përshtatshme për një fashë personash të rinj që janë në programet e trajtimit, të drejtuara nga qendrat komunitare të shëndetit mendor, në Provincën e Trentos.

Procesi është i artikuluar në 3 faza:

- Orientim për rolin e punës, të menaxhuar me kontratë burse pune ose stazhi, në rastin e studentëve

- Orientim për rolin e punës profesionale, të menaxhuar me kontratë punësimi për një periudhë kohe të pacaktuar (ndërhyrja 18 e Agjencisë së Punës).

- Mbështetje pas futjes-në punë, për personat që kanë gjetur (punë) në tregun e zakonshëm; në procesin e rrugës së integritit, në ndërmarrjet ku punësojnë si punëtorë. Fillimi i rrugës është bërë në bazë të rekomandimit të shërbimeve shëndetësore dhe sociale dhe qendrave për edukim dhe punësim.

Aktiviteti i prodhimit konsiston në ambalazhim dhe paketim të produkteve të gatshme dhe gjysmë-të gatshme, për palët e treta ose për tregun privat. Është gjithashtu aktiv prodhimi i artikujve të tekkstitit.

Kontakti:

Adresa: Via Ragazzi del '99, 13 - 38123 Trento

Tel. 0461 914967 **Fax.** 0461 397364

Email: alpi@consolida.it

Siti: www.coop-alpi.it

Orari: nga e hëna deri të enjten: 8.00 – 12.00, 13.00-17.00, të premten: 8.00-12.00 , 13.00- 15.00

Shërbimi Social: Grazia Fait

"L'OASI S.O.S LAVORO"

"L'OASI S.O.S LAVORO", është një Kooperativë e tipit B, sipas ligjit të 8 nëntorit 1991 n. 381, udhëhiqet nga synimi për të ndjekur interesin e përgjithshëm të komunitetit. Kooperativa kryen aktivitete të ndryshme (bujqësore, industriale, tregtare dhe të shërbimit) me qëllimin e promovimit të një kulture të solidaritetit brenda komunitetit, duke bërë levë mbi potencialin e secilit, duke arritur një përmirësim të përgjithshëm, në cilësinë e jetës.

Kooperativa, përveç që është udhëzuar në veprimtarinë ditore, ofron një mundësi për njerëzit që punojnë (kryesisht në Valle dei Laghi-Lugina e Liqeneve), të cilët kanë vështirësi në gjetjen e një vend në fushën e punësimit tradicional, duke siguruar aktivizimin e projekteve të individualizuara pune dhe vendosje; të cilat ndihmojnë personin në vështirësi (të sinjalizuar nga shërbimet sociale lokale ose të njohur për paaftësi) për të rritur dhe të zhvillojnë aftësitë e tyre , duke i ndihmuar "të përgatisin" hapin e ardhshëm në botën e punës së zakonshme.

Shërbimet që ofrohen:

Sistemimi në punë, brenda sektorit të gjelbër ose industrinë e pastrimit, përmes "aksionit 9".

Projekti i punës, si gjithmonë bashkë-programohet me shërbimet e sinjalizimit duke u akorduar edhe me Agjencinë e Punësimit të Trentos.

Kërkohe:

- Nënshpëtimet italianë apo evropianë
- sinjalizimi nga shërbimet lokale (Shërbimet Sociale, Qendra e Shëndetit Mendor; burgjet; Ser.T; Alkoolgjia, etj
- Projekti i sistemimit në punë mund të kthehet në favor të personave me aftësi të kufizuara fizike, mendore dhe shqisore ish-pacientëve të institucioneve psikiatrike, individë në trajtimin psikiatrik, narkomanë, alkoolistë, fëmijë në moshë së pune që janë në situata të vështira familjare, të dënuarit që kanë pranuar masat alternative ndaj burgimit të parashikuara në nenet: 47, 47 bis, 47-tër dhe 48 të Ligjit të datës 26 korrik të vitit 1975 nr. 354.

Kontaktet**Adresa:** V.le S. Pietro 8/b – 38076 Lasino**Tel:** 0461 864708 ; **Fax :** 0461 340633**Emaili:** info@oasivalledeilaghi.com**Orari për publikun:** nga e hëna deri të premten: 8.00-12.00, 14.00-18.00**Referentë sociale :** Ass. Soc. Lutterotti Arianna

**PROVINCIA AUTONOME E TARENTOS
SHËRBIMI PUBLIK I MINISTRISË SË DREJTËSISË**

UEPE Ufficio Esecuzionë Penale Esterna (Zyra e Jashme e Diktimit Penal)

Adresa: Via Vannetti 13, c/o palazzo Uffici

Tel. 0461 230261 0461 234572 **Fax.** 0461/263633

Email: uepe.trento@giudtizia.it

Orari: nga e hëna deri të premten: 9.00-13.00, të shtunë 9.00-12.00

USSM Ufficio Servizio Sociale Minori (Zyra e Shërbimit Social për të Miturit)

Adresa: via Madruzzo 13, Trento

Tel. 0461 984261 **Fax.** 0461 232501

Email: ussm.trento.dgm@giustizia.it

Orari: e hënë-e mërkurë-e premte 8.00-14.00, e martë -e enjte 8.00-17.30

Tribunale Ordinario di Trento (Gjykata e Trentos)

Adresa: Largo Pigarelli 1, Trento

Tel. 0461 200111 **Fax.** 0461 200405

Email: tribunale.trento@giustizia.it

**SHËRBIMI SHENDETËSOR DHE SPECIALISTIK PËR
DIPENDENCAT**

Ser.D. Shërbim për narkomanët (të droguarit)

Adresa: via Gocciadoro 47/49 Trento

Tel. 0461 364777

Email: raffaele.lovaste@apss.tn.it

Orari: nga e hëna deri të premten: 8.00-13.00, 14.00-17.30

Servizio Alcoolologia (Shërbim për të alkoolizuarit)

Adresa: via Rosmini 16, 32122 Trento

Tel. 0461 235825 **Fax:** 0461 234180
Email: alcologiatn@apss.tn.it
Orari : nga e hëna deri të premten: 8.30-10.30

SHËRBIMET PUBLIKE FUSHA SOCIALE

Komuna e Trentos Shërbimi i Aktivitetit Sociali

Adresa: via Alfieri 6, 32122 Trento
Tel. 0461 884477 | 0461 884466 **Fax:** 0461 884497
Email: servizio_attivitasociali@comune.trento.it
Orari: e hënë-e martë 8.30-12.00, 14.30-16.00, e mërkurë-
e premte 8.30-12.00 e enjte 8.00-16.00
Email: ussm.trento.dgm@giustizia.it
Orari: e hënë-e mërkurë-e premte 8.00-14.00, e martë -e
enjte 8.00-17.30

Tribunale Ordinario di Trento (Gjykata e Trentos)

Adresa: Largo Pigarelli 1, Trento
Tel. 0461 200111 **Fax.** 0461 200405
Email: tribunale.trento@giustizia.it

SHËRBIMI SHENDETËSOR DHE SPECIALISTIK PËR DIPENDENCAT (VARTËSITË)

Ser.D: Shërbim për narkomanët (të droguarit)

Adresa: via Gocciadoro 47/49 Trento
Tel. 0461 364777
Email: raffaele.lovastè@apss.tn.it
Orari: nga e hëna deri të premten: 8.00-13.00, 14.00-17.30

Servizio Alcolologia (Shërbim për të alkoolizuarit)

Adresa: via Rosmini 16, 32122 Trento
Tel. 0461 235825 **Fax:** 0461 234180
Email: alcologiatn@apss.tn.it
Orari : nga e hëna deri të premten: 8.30-10.30

**Maj
2013**



**Provincia
Autonome e
Trentos**

**Departament
i i
Solidaritetit
Inter-
nacional dhe
bashkëjetesës**

**Këshilltarja e
Barazisë
gjinore**

**Foto në
kopertinë

© Attilia
Franchi**



**Cassa Rurale
di Rovereto**

Banca di Credito Cooperativo

